

www.wackergroup.com

0109963tr	003
03.2007	

Benzinli kırıcı

BH 22

BH 23

Kullanma kılavuzu

1. Önsöz	12
2. Emniyet uyarıları	13
2.1 Genel	13
2.2 İşletme	13
2.3 Denetim	15
2.4 Onarım	15
2.5 Taşıma	16
2.6 Kontrol	16
3. Teknik bilgiler	17
4. Tanım	19
4.1 Kullanım amacı	19
4.2 Fonksiyon tanımı	19
5. Çalışma yerine taşınması	21
6. Kullanım	22
6.1 Devreye alma	22
6.2 Motor	22
6.3 İşletmede	23
6.4 Çalıştıktan sonra	23
6.5 Doğru çalışma uyarıları	24
7. Bakım	25
7.1 Bakım planı	25
7.2 Motor	25
7.3 Krank gövdesi, darbe sistemi	26
7.4 Montaj uyarısı	27
7.5 Montaj	28
8. Uzaktan kapatmalı cihazlarda elektronik devre şeması	29
9. Etiketler	30
AB - Uygunluk beyanı	31
DIN EN ISO 9001 Kalite belgesi	33

Önemli uyarı

Bu cihaz EPA sertifikalı bir motor ile donatılmıştır.

Bu konudaki bilgiler için motor üreticisinin uyarılarına bakınız.

İKAZ

Bu motordan çıkan egzoz gazlarında, Kaliforniya eyaletinin bildiği kadar, kansere, düşük doğumlara ya da diğer üreme hasarlarına sebep olabilecek kimyasal maddeler bulunmaktadır.

Dikkat

Bu bir EPA motorudur.
Devir sayısının değiştirilmesi EPA sertifikasını ve emisyon değerlerini etkiler.
Bu motorda ayar çalışmaları sadece usta teknisyenler tarafından yapılmalıdır.
Ayrıntılı bilgiler için en yakın motor - veya Wacker - temsilciliğine başvurunuz.

Egzoz gazı kontrol sistemi ile ilgili bilgiler

Emisyon kaynağı

Yanma işlemlerinde karbon monoksit, azot oksitler ve hidrokarbonlar oluşur. Hidrokarbon ve azot oksit emisyonlarının azaltılması çok önemlidir. Bu maddeler belirli koşullar altında, güneş ışığının da etkisiyle foto-kimyasal sis oluşturabilirler. Karbon monoksit bu reaksiyona katılmaz, fakat oldukça zehirlidir.

Karbon monoksit, azot oksit ve hidrokarbon emisyonlarını azaltmak için, Wacker tarafından karbüratörlerin fakir olarak ayarlanması öngörülmektedir.

ABD ve özellikle Kaliforniya eyaletindeki havanın temiz tutulması ile ilgili yasalar

EPA (Environmental Protection Agency, ABD çevre dairesi) yönetmelikleri ve Kaliforniya eyaletinde geçerli yönetmelikler tüm üreticilerden egzoz gazı kontrol sistemlerinin bakımı ve işletilmesi için yazılı talimatlar talep etmektedir.

Wacker ürünü motorunuzun emisyon değerlerinin emisyon standartları içinde kalabilmesi için aşağıda belirtilen talimatlara uyulmalıdır.

Teknik değişiklikler

Egzoz gazı kontrol sistemindeki her değişiklik yasal olarak izin verilen emisyon sınır değerinin aşılmasına sebep olabilir. Bu değişiklikler:

- Emme, benzin ve egzoz sistemlerinin parçalarının çıkartılması ya da değiştirilmesi.
- Devir ayar mekanizmasının, motorun konstrüksiyon parametreleri dışında çalışacak şekilde değiştirilmesi ya da atlanması.

Emisyona etki edebilecek sorunlar

Aşağıdaki sorunlardan biri tespit edildiğinde, motoru yetkili satıcınıza ya da servis merkezine baktırıp, gerektiğinde onarılmasını sağlayınız.

- Motor zor çalışıyor ya da çalıştıktan sonra boğuluyor
- Rölantide tekleme
- Hatalı ateşlemeler ya da yük altında geri tepme
- Motorda geri tepmeler
- Siyah egzoz gazı dumanı ya da yüksek yakıt tüketimi.

Yedek parçalar

Wacker motorunuzun egzoz gazı kontrol sistemi EPA talimatlarına ve Kaliforniya eyaleti emisyon yasalarına uygun olarak tasarlanıp, yapılmış ve sertifikalandırılmıştır. Tüm onarım önlemlerinde orijinal Wacker parçaları kullanılmasını önermekteyiz. Bu orijinal yedek parçalar orijinal parçalarla aynı standartlarda imal edilmişlerdir ve onlar kadar güvenilirlerdir. Orijinal olmayan düşük kaliteli yedek parça kullanılması egzoz gazı kontrol sisteminin işlevini kısıtlayabilir.

Her aksesuar ve yedek parça üreticisi parçasının emisyon gücünü etkilemediğinden kendisi sorumludur. Bu parçanın üreticisi ya da benzeri parçayı imal eden diğer üreticiler, parça motora takıldıktan sonra da emisyon yönetmeliklerine uyulduğunu ispat etmek zorundadır.

Bakım

Bakım aralığı şemasına uyulmalıdır. Bakım aralığı şemasının makinenin amacına uygun kullanımına göre tasarlandığını unutmayınız. Sürekli yüksek yükler ya da yüksek sıcaklıklar altında veya anormal derecede nemli ya da tozlu ortamlarda çalıştırıldığında, daha sıkı bakım yapılması gerekebilir.

OKSİJENLE ZENGİNLEŞTİRİLMİŞ YAKIT

Bazı normal benzin çeşitlerine alkol veya eter bağlantıları karıştırılmaktadır. Bu yakıtlar oksijenle zenginleştirilmiş yakıtlar olarak bilinir. Havanın temiz tutulması standartlarına uyulabilmesi için, ABD ve Kanada'nın bazı bölgelerinde emisyonları düşürmek için oksijenle zenginleştirilmiş yakıtlar kullanılmaktadır.

Oksijenle zenginleştirilmiş yakıt kullanıldığında, bu yakıtın kurşunsuz olmasına ve oktan sayısı için gerekli asgari koşulları yerine getirdiğine dikkat edilmelidir.

Oksijenle zenginleştirilmiş yakıt kullanmadan önce, bu yakıtın bileşimi hakkında bilgi alın. Bazı eyaletlerde ve bölgelerde bu bilgiler benzin pompalarında bulunur.

Zenginleştirmek için aşağıdaki hacimsel oranların kullanılmasına EPA tarafından izin verilmektedir:

ETANOL - (Etil alkol, alkol) % 10 (Hacimsel). Benzini % 10 etanol ile karıştırarak kullanabilirsiniz. Etonal ile karıştırılmış benzin piyasada "gasohol" adı altında satılmaktadır.

MTBE - (Metil etil bütilen eter) % 15 (Hacimsel). Benzini % 15 MTBE ile karıştırarak kullanabilirsiniz.

METANOL - (Metil alkol, Karbinol) % 5 (Hacimsel). Ayrıca yakıt sisteminin korunması için solvent ve korozyon önleyiciler de varsa, benzine % 5'e kadar metanol karıştırılabilir. Benzinde % 5'ten fazla metanol olması marş ve/veya güç sorunları oluşturabilir. Yakıt sistemindeki metal, lastik ve plastik parçalara da zarar verebilirsiniz.

İşletmede sorun çıktığında yakıt satıcınızı ya da yakıt markasını değiştirin.

Yukarıda belirtilen oranlardan daha yüksek oranda zenginleştirme maddesi katılmış olan oksijenle zenginleştirilmiş yakıt kullanılması sonucu yakıt sisteminde oluşacak hasarlar ve güç kaybı ürün için verilen garanti kapsamına dahil değildir.

Egzoz gazı kontrol sistemi için garanti

Yeni Wacker motorunuz ABD'de geçerli EPA emisyon yönetmeliklerine uygundur. Wacker bu konuda tüm 50 ABD eyaletinde satılan motorlar için garanti verir.

GARANTİ HAKLARINIZ

Tüm eyaletler

Yanlış kullanım, tedbirsizlik ya da yanlış bakım mevcut olmadığı müddetçe, aşağıda belirtilen süre içerisinde Wacker tarafından motorunuzun egzoz gazı kontrol sistemi için garanti verilmektedir. Bir garanti durumunda, motorunuz Wacker tarafından hata arama, malzeme ve işçilik ücretleri de dahil olmak üzere ücretsiz olarak tamir edilir.

Egzoz gazı kontrol sisteminizde karbüratör, ateşleme tertibatı ve katalizatör de bulunabilir.

Bunların dışında hortumlar, bağlantı parçaları ve diğer egzoz gazı tekniği komponentleri de mevcut olabilir.

ÜRETİCİ GARANTİSİ:

1998 tarihinden itibaren üretilen motorların garanti süreleri iki yıldır. Motorunuzun emisyon tertibatının bir parçası arızalı ise, bu parça Wacker tarafından onarılır ya da değiştirilir.

GARANTİ SORUMLULUĐU:

Motor sahibi olarak, kullanma kılavuzundaki verilere gre gerekli bakım nlemlerinin yerine getirilmesinden siz sorumlusunuz. Verilen garantinin sadece bakım alıřmalarının yerine getirilmemesi ya da belgelerin eksik olması durumunda da geerli olmasına raėmen, Wacker bakım alıřmaları ile ilgili tm belgelerin motorda muhafaza edilmesini nermektedir.

Fakat, motordaki ya da herhangi bir parasındaki arızanın amacına uygun olmayan kullanım, tedbirsizlik, yanlış bakım ya da izin verilmeyen deėiřikliler nedeniyle meydana geldiėi tespit edildiėinde Wacker tarafından verilen garanti geersizdir.

Bir problem oluřtuėunda motoru Wacker satıcınıza gstermek sorumluluėu size aittir. Garanti tamiratları azami 30 gn ierisinde yapılmalıdır.

Garanti hakkı ile ilgili sorularınız iin, yerel Wacker satıcınıza danıřınız.

GARANTİNİN GEÇERLİLİK ALANI:

Bu garanti 1 Ocak 1998 tarihinden itibaren satılan ve yetkili satıcı tarafından teslim edilme tarihinden itibaren iki sene süre ile tüm Wacker motorları için geçerlidir. Bu garanti, garanti süresi içinde, cihazın satıldığı bir sonraki sahibi için de geçerlidir.

Garanti kapsamındaki onarımlarda hata arama, malzeme ya da işçilik süresi için ücret alınmaz. Bu garanti kapsamında değiştirilen tüm parçalar Wacker firmasının malıdır. Garanti verilen parçaların bir listesi arka sayfada verilmektedir. Garanti listesinde belirtilen buji ve filtre gibi aşınma parçalarının garantileri sadece bu parçaların normal değiştirme süreleri kadar geçerlidir.

Wacker, garanti süresi içerisinde bir garanti parçasının sebep olduğu diğer motor parçalarındaki hasarlar için de sorumluluk üzerlenir.

Garanti onarımları yapılırken sadece Wacker tarafından izin verilen parçalar kullanılmalıdır. Bu parçalar mal sahibine ücretsiz olarak verilir. Orijinal olmayan yedek parçalar kullanıldığında, egzoz gazı sisteminin çalışması olumsuz olarak etkilenebilir. Motorunuzun onarımında ya da bakımda bu tip yedek parçalar kullanıldığında veya yetkili Wacker satıcınız parçanın arızalı olduğunu ya da bir garanti parçasında hata oluşturduğunu tespit ettiğinde, garanti hakkı silinebilir. Motorun arızalanmasına bu parça sebep olmamışsa, garanti hakkınız kaybolmaz.

GARANTİ HAKLARININ KULLANILMASI:

Wacker ürününüzü orijinal satış belgesi ile normal açılış saatlerinde, yetkili bir Wacker satıcısına getirin. Malzeme ya da üretim hatalarından doğan onarım ya da ayarlama garantileri, yanlış bakımda ve kullanımda da silinmez.

GARANTİNİN GEÇERLİ OLMADIĞI DURUMLAR:

SADECE MALZEME VE ÜRETİM HATASI OLMAYAN ARIZALAR BU GARANTİ KAPSAMI DIŞINDADIR. AŞAĞIDAKİ ŞEKİLLERDE MAL SAHİBİ TARAFINDAN ÇALIŞMASI KISITLANAN VEYA HASAR VERİLEN EGZOZ GAZI KONTROL SİSTEMLERİ GARANTİ KAPSAMI DIŞINDADIR: AMACINA UYGUN OLMAYAN KULLANIM, TEDBİRSİZLİK, YANLIŞ BAKIM, UYGUN OLMAYAN YAKIT KULLANILMASI, YANLIŞ DEPOLAMA, KAZALAR VE/VEYA ÇARPIŞMALAR, EK VEYA DEĞİŞTİRİLMİŞ PARÇALAR TAKILMASI VEYA KULLANILMASI, UYGUN OLMAYAN AKSESUAR VEYA İZİN VERİLMEYEN PARÇA DEĞİŞİMLERİ.

BU GARANTİ, GEREKLİ BAKIM ÖNLEMLERİ KAPSAMINDA DEĞİŞTİRİLMESİ GEREKEN BUJİ VE FİLTRE GİBİ AŞINMA PARÇALARI İÇİN, İLK DÜZENLİ PARÇA DEĞİŞTİRMEYEN SONRA, GEÇERLİ DEĞİLDİR (KULLANMA KILAVUZUNDAKİ BAKIM BÖLÜMÜNE BAKINIZ).

İMA EDİLEN GARANTİLERİN SINIRLANDIRILMASI VE DOLAYLI HASARLARIN GARANTİ DIŞINDA BIRAKILMASI:

WACKER HERHANGİ BİR RASGELE ZARAR VEYA DOLAYLI ZARARLAR İÇİN GARANTİ KABUL ETMEZ. BU ZARARLARA ZAMAN KAYBI VEYA TAHRİK DONANIMININ KISITLI ÇALIŞMASI VEYA BU DONANIMIN ARIZALANMASINDAN DOLAYI OLUŞACAK EKONOMİK KAYIPLAR DA DAHİLDİR. İMA EDİLEN HER GARANTİ BU YAZILI GARANTİ BELGESİNDE NELİRTİLEN SÜRE İLE SINIRLIDIR. BU GARANTİ SADECE EGZOZ GAZI KONTROL SİSTEMLERİNİN GARANTİLERİNİN GEÇERLİ OLDUĞU AMERİKAN EPA TALİMATLARININ GEÇERLİLİK ALANI İÇERİSİNDE GEÇERLİDİR.

GARANTİNİN GEÇERLİ OLDUĞU PARÇA:	PARÇA TANIMLARI
YAKIT DOZAJLAMA TERTİBATI	KARBÜRATÖR TERTİBATI
EGZOS GAZI TERTİBATI	SUSTURUCU
HAVA GİRİŞİ	FİLTRE GÖVDESİ FİLTRE ELEMANI*
ATEŞLEME	MANYETİK ATEŞLEYİCİ ATEŞLEME MODÜLÜ BUJİ SOKETİ BUJİ*
DİĞER PARÇALAR	KABLOLAR, KALIPLAR, CONTALAR, BELİRTİLEN PARÇALAR İÇİN FİTİLLER VE BAĞLANTI ELEMANLARI
* Aşınma parçası	

Önsöz

1. Önsöz

Emniyet uyarılarının okunması, anlaşılması ve yerine getirilmesi güvenliğinizi için çok önemlidir ve sağlığınıza korumak için gereklidir.

Wacker ürünü cihazınızı kullanma kılavuzunda verilen bilgilere göre kullanın ve bakın. Bu durumda Wacker cihazı arızasız olarak ve uzun bir süre kullanılabilir.

Arızalanan yapı parçaları derhal değiştirilmelidir.

Tüm hakları, özellikle kopyalama ve dağıtma hakkı saklıdır.

Copyright 2007 by Wacker Construction Equipment AG

Bu kılavuz sadece - bölümler halinde dahi - Wacker Construction Equipment AG'den önceden yazılı olarak izin alınıp basılabilir, çoğaltılabilir, işlenebilir, kopyalanabilir veya dağıtılabilir.

Wacker tarafından izin verilmeyen her türlü çoğaltma, dağıtma veya her türlü veri medyalarına depolama geçerli telif hakkı yasalarına karşıdır ve yasal işlem uygulanır. Cihazlarımızın teknik olarak geliştirilmesi veya güvenlik derecesini yükseltmek için, önceden haber vermeden de, her türlü teknik değişiklik yapma hakkı saklıdır.

2. Emniyet uyarıları**Yanma motorlu delme tabancaları/kırıcı tabancalar için****2.1 Genel**

- 2.1.1 Delme tabancaları/kırıcı tabancalarla sadece aşağıdaki kişiler kendi başlarına çalışabilirler
- * 18 yaşını doldurmuş,
 - * bedenen ve fikren gelişmiş,
 - * delme tabancaları/kırıcı tabancalarla çalışma konusunda eğitim almış ve bu iş için yeterliliğe sahip olduklarını şirkete belgelemiş ve
 - * kendilerine verilecek görevleri tam olarak yerine getirebilecek durumda olanlar.
- Bu kişiler şirket tarafından delme tabancaları/kırıcı tabancalarla çalışmak üzere görevlendirilmiş olmalıdır.
- 2.1.2 Delme tabancaları/kırıcı tabancalar sadece ürüne özel olarak ve üreticisinin kullanma kılavuzu ve bu emniyet uyarıları dikkate alınarak kullanılmalıdır.
- 2.1.3 Delme tabancaları/kırıcı tabancaları kullanmak için görevlendirilen kişiler, tüm gerekli ve makine ile ilgili emniyet tedbirlerini tanımalıdır. Olağanüstü işlerde kullanımda şirket gerekli ek uyarıları hazırlamalı ve çalışanlara bildirmelidir.
- 2.1.4 Bu cihaz ile ülkeye özgü ses şiddeti seviyesi (kişisel değerlendirme seviyesi) aşılabılır. Bu nedenle, duruma bağlı olarak bir koruyucu kulaklık kullanmalısınız. WACKER, her zaman kulaklık kullanılmasını önermektedir.

2.2 İşletme

- 2.2.1 Ayar elemanlarının (kumandaların) etkinlikleri izinsiz olarak etkilenmemeli veya iptal edilmemelidir.
- 2.2.2 Çalışma molalarından önce, cihaz operatörü motoru durdurmalı ve delme tabancası/kırıcı tabancayı yere yatırmalı ya da düşmeyecek şekilde yerleştirmelidir.
- 2.2.3 Gözlerin yara almaması için koruyucu gözlük kullanılmalıdır.
- 2.2.4 Uygun eldiven giyilmesi önerilir.

- 2.2.5 Delme tabancaları/kırıcı tabancalar kullanılırken koruyucu ayakkabı giyilmelidir.
- 2.2.6 Delme tabancaları/kırıcı tabancalar sadece iki elle kullanılmalı ve öngörülen yerlerinden tutulmalıdır.
- 2.2.7 Delme tabancaları/kırıcı tabancalarla çalışan operatörün, özellikle delik açarken ve iskele, merdiven gibi yerlerde sağlam bir dayanağa sahip olmasına dikkat edilmelidir.
- 2.2.8 Delme tabancaları/kırıcı tabancalar kullanılırken sert nesnelere nedeniyle ellerde yaralanma olmamasına dikkat edilmelidir. Yüksekte bulunan çalışma yerlerinde çekiçle kırma işlemi yapılırken aletin veya hatta kullanan kişinin aşağıya düşmemesi için çok dikkat edilmelidir.
- 2.2.9 Topraklanmış parçalara temas edilmemelidir. Duvar vb. yerlerde delik açarken mevcut elektrik hatlarına ve gaz borularına dikkat edilmelidir. Delik açarak bağlantı kurulması istenen mekanda hiç kimse olmamalıdır. Aksi takdirde kırılan duvar blokları veya uçlar yaralanma tehlikesi oluşturabilir.
- 2.2.10 Uç tutucusu işletme esnasında kapalı olmalıdır. Uçlarda ve uç tutucusunda aşınma kontrolü yaparak tutucunun işlevini yerine getirdiğinden emin olun.
- 2.2.11 Bu aletle çalışırken kopartılan malzemeler etrafa saçılabilir. Çalışılan yerin etrafında aleti kullanan kişiden başkası bulunmamalıdır.
- 2.2.12 Delme tabancaları/kırıcı tabancalarda uç değiştirirken motor durdurulmalıdır.
- 2.2.13 Uçlar daima kusursuz bir durumda bulunmalıdır.
- 2.2.14 Cihazın yakınında açık ateş yakılması ve sigara içilmesi yasaktır.
- 2.2.15 Depo kapağının sıkıca kapanmış olmasına dikkat edin. Alet dururken, eğer varsa, yakıt vanasını kapatın. Uzun mesafelere nakliyede benzin ya da benzin karışımı kullanılan motorların depoları tamamen boşaltılmalıdır. Sızıntı olan yakıt depoları patlamalara sebep olabilir ve bu sebepten derhal değiştirilmeleri gerekir.
- 2.2.16 Yakıt doldurulurken motorun kapalı olması gerekir. Yakıtın sıcak parçalara temas etmemesine ya da yere dökülmemesine dikkat edilmelidir.



2.2.17 Yanma motorlu delme tabancaları/kırıcı tabancaların kapalı mekanlarda, tünellerde, galerilerde ya da derin çukurlarda çalıştırılması durumunda, teneffüs edilecek yeterli sağlıklı hava mevcut olduğundan emin olunmalıdır. Bu özel durumlar için elektrik motorlu delme tabancaları/kırıcı tabancalar da sunmaktayız.

2.2.18 Bu aletin patlayıcı ortamlarda kullanılması yasaktır.

2.3 Denetim

2.3.1 Delme tabancaları/kırıcı tabancalar sadece tüm koruyucu tertibatları ile birlikte kullanılmalıdır.

2.3.2 Operatör çalışmaya başlamadan önce, kumanda ve güvenlik donanımlarını kontrol etmelidir.

2.3.3 Delici çekiçlerde alet işletmeye alınmadan önce, sürtünmeli kavramanın işlevi kontrol edilmelidir.

2.3.4 Güvenlik donanımlarında arıza veya aletin çalışmasını etkileyebilecek başka hatalar tespit edildiğinde, derhal denetici personele haber verilmelidir.

2.3.5 İşletme güvenliğini tehlikeye sokan arızalarda, çalışmaya derhal son verilmelidir.

2.4 Onarım

2.4.1 Parça değiştirmede sadece orijinal yedek parçalar kullanılmalıdır. Bu cihazda, üretici tarafından ayarlanmış olan azami motor hızı da dahil olmak üzere herhangi bir değişiklik yapmadan önce WACKER firmasından açık izin alınmalıdır. Buna uyulmaması sonucu her türlü garanti hakkı kaybolur.

2.4.2 Onarım çalışmalarında motoru durdurun ve yanlışlıkla çalıştırılmaması için buji fişini (eğer varsa) çekin. Bu uyarı, onarım çalışmalarının motor çalışmadan yapılması mümkün değilse, geçerli değildir.

2.4.3 Ateşleme tertibatını kontrol çalışmaları.
Elektronik ateşleme sisteminde çok yüksek bir gerilim oluşur.



2.4.4 Onarım ve bakım çalışmalarından sonra, koruma donanımları tekrar kurallara uygun olarak yerlerine takılmalıdır.

2.5 Taşıma

2.5.1 Taşıma araçlarında bulunan delme tabancaları/kırıcı tabancalar yuvarlanmaya, kaymaya veya devrilmeye karşı emniyete alınmalıdır.

2.6 Kontrol

2.6.1 Delme tabancaları/kırıcı tabancalar kullanım ve işletme koşullarına bağlı olarak ihtiyaca göre, fakat en az yılda bir, uzman bir firma, örn. WACKER servis merkezi, tarafından kontrol edilmeli ve gerektiğinde onarılmalıdır.

Ayrıca kullanıldığı ülkede geçerli olan diğer yönetmelikler ve talimatlar da göz önünde bulundurulmalıdır.

3. Teknik bilgiler

		BH 22	
Parça No.		0007890	0007953 Uzaktan kapatmalı
Uzunluk x genişlik x yükseklik (uç hariç)	mm:	790 x 450 x 333	
Çalışma ağırlığı (kütle), uç hariç	kg:	23	
Kırma takımı için uç tutucu		ø 27x80	
Darbe sayısı	d/d:	1330 - 1350	
Darbe işi (ucun sonunda)	J (mkp):	45 (4,5)	
Güç aktarımı		Motordan santrifüj kavrama, krank mekanizması, hava yastıklı darbe sistemi üzerinden uca	
Tahrik motoru		İki zamanlı benzinli motor	
Silindir hacmi	cm ³ :	80	
Motor hızı	d/d:	4350 - 4400	
Özel yağlayıcı		Retinax LX2 Gres	
Yakıt	Benzin-yağ karışımı:	1:50 (1:100)	
Yakıt tüketimi	l/saat:	1,2	
Depo kapasitesi	l:	1,8	
Operatör yerindeki ses seviyesi şiddeti	L _{PA} :	100 dB(A)	
Ağırlıklı etkin hızlanma değeri - EN ISO 5349 uyarınca hesaplanan	m/s ² :	10'te	

Teknik bilgiler

		BH 23				
Parça No.		0007891	0007892	0007893	0007894	0008595 Uzaktan kapatmalı
Uzunluk x genişlik x yükseklik (uç hariç) mm:		790 x 450 x 333		845 x 450 x 333		
Çalışma ağırlığı (kütle), uç hariç kg:		23				
Kırma takımı için uç tutucu		ø 27x80	Anahtar büyük. 25x108	Anahtar büyük. 28x152	Anahtar büyük. 28x160	
Darbe sayısı d/d:		1300 - 1330				
Darbe işi (ucun sonunda) J (mkp):		55 (5,5)				
Güç aktarımı		Motordan santrifüj kavrama, krank mekanizması, hava yastıklı darbe sistemi üzerinden uca				
Tahrik motoru		İki zamanlı benzinli motor				
Silindir hacmi cm ³ :		80				
Motor hızı d/d:		4250				
Özel yağlayıcı		Retinax LX2 Gres				
Yakıt Benzin-yağ karışımı:		1:50 (1:100)				
Yakıt tüketimi l/saat:		1,2				
Depo kapasitesi l:		1,8				
Operatör yerindeki ses seviyesi şiddeti L _{PA} :		101 dB(A)				
Ağırlıklı etkin hızlanma değeri - EN ISO 5349 uyarınca hesaplanan m/s ² :		12'te				

4. Tanım

4.1 Kullanım amacı

BH 22:

Demiryolu inşaatında kırma taşlı ve çakıllı traverslerin alttan beslenmesi için. Uygun uçların kullanılması durumunda aşağıdaki çalışmalar için de uygundur: Beton ve asfalt ile döküntü karışmış toprak yığınlarını delmek için. Beton, duvar ve diğer inşaat malzemelerini (yetişmiş ya da donmuş zeminler) vb. kırmak için. Caddeleri ve betonu, asfaltı, zifti, ahşap ve taş kaldırımları açmak için. Balçık, çamur, çürümüş bitki artıkları ve tuzları deşmek için. Sıkışmış ya da bastırılmış zeminleri parçalamak için. Kazıkların ve toprak çubuklarının ilgili uçlarla takılması için.

BH 23:

Beton ve asfalt ile döküntü karışmış toprak yığınlarını delmek için. Beton, duvar ve diğer inşaat malzemelerini (yetişmiş ya da donmuş zemin) vb. kırmak için. Caddeleri ve betonu, asfaltı, zifti, ahşap ve taş kaldırımları açmak için. Balçık, çamur, çürümüş bitki artıkları ve tuzları deşmek için. Sıkışmış ya da bastırılmış zeminleri parçalamak için. Kazıkların ve toprak çubuklarının ilgili uçlarla takılması için. Demiryolu inşaatında kırma taşlı ve çakıllı traverslerin alttan beslenmesi için.

4.2 Fonksiyon tanımı

- 4.2.1 Darbe sistemi şanzıman ve biyel kolu üzerinden kartere 3 vida ile bağlı olan tahrik motoru darbe sistemini tahrik eder. Tork aktarımı santrifüj kavrama üzerinden kaygan olarak aktarılır.
- 4.2.2 Motor hızının düşük olduğu durumlarda, santrifüj kavrama darbe sistemine güç akımını keser ve tahrik motorunun kusursuz bir şekilde rölantiye alınmasını sağlar.

Tanım

- 4.2.3 Motor kısa devre düğmesi ile veya yakıt vanası kapatılarak durdurulabilir.
- 4.2.4 Tahrik motoru 2 zamanlıdır ve bir çalıştırma ipi ile mekanik olarak marş edilir. Tahrik motoru, yanma havasını bir hava filtresi üzerinden çeker.

5. Çalıřma yerine tařınması

Kořullar:

- * Wacker cihazlarının tařınması için sadece, asgari tařıma kapasitesi 30 kg olan uygun kaldırma aletleri kullanılmalıdır.
- * Tařıma esnasında motor daima durdurulmalıdır!
- * Bir aracın bagaj bölmesinde tařınan Wacker cihazları daima bağlanmalıdır.

Uyarı: Emniyet uyarıları bölümündeki talimatlar da dikkate alınmalıdır.

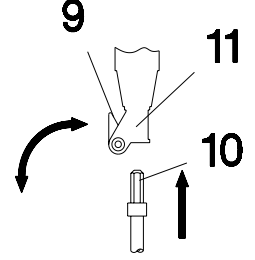
Kullanım

6. Kullanım

6.1 Devreye alma

6.1.1 Uç yerleştirme

- * Uç tutucunun (11) ucunu (9) döndürün.
- * Geçme ucunu (10) temizleyin ve bir miktar yağ sürün.
- * Ucu sonuna kadar içeriye itin.
- * Uç tutucunun (11) ucuna (9) bastırın.



Sadece keskin matkap uçları kullanılmalıdır!

Darbelerin geri tepmemesi için sadece geçme uçları (10) kusursuz olan takımlar kullanılmalıdır!

6.2 Motor

Yakıt

Standart: İki zamanlı 1:50 ya da alternatif olarak 1:100 yağ/yakıt karışımı. NMMA TC-W3, API TC, JASO FC ya da ISO EGD kalite sınıfında 2 zamanlı motor yağı kullanılmalıdır. *Kurşunsuz benzin de kullanılabilir!*

Çalıştırma

Yakıt vanasını açın. Soğuk motorda karbüratördeki çalıştırma kapağını kapatın. Gaz kolunu yarım gaz durumuna getirin. Çalıştırma ipini motor marş edene kadar hızla çekin (azami 60 cm). Çalıştırma ipinin geriye çarptırmayın. Motor çalıştıktan sonra çalıştırma kapağını açın.

Kavrama

Motor ısındıktan sonra gaz kolunu tamamen bastırın.



Kış modu! Çok düşük sıcaklıklarda motorun önce 2-3 dakika rölantide çalışması beklenmelidir. Soğukta sistem içinde bulunan yağ da sertleştiğinden, motor ısındıktan sonra cihaz hızlı bir şekilde gaz verilerek bir kaç kez kaldırılmalı ve böylece sistemin de çalışması sağlanmalıdır.

6.3 İşletmede

Kırıcının temiz ve kuru olmasını sağlayın. Boşa darbe vurmasını önleyin. Kırılan ya da delinen malzemeyi geri iterken ya da çekiç yukarıya kaldırılırken motor kesinlikle tam gazda çalışmamalıdır. Gazı geri almak için çekiç kaldırılırken gaz kumanda tutamağı bırakılmalıdır.

6.4 Çalıştıktan sonra

6.4.1 Kısa süreli molalar

Motor durana kadar kısa devre düğmesine basın.

6.4.2 Çalışmaya son verme

Motor durana kadar kısa devre düğmesine basın ve yakıt vanasını kapatın.

6.4.3 Çalışmaya uzun süre ara verilmesi

Çekici temizleyin. Yakıt karışımına paslanma koruyucu yağ ilave edin ve motor 5 dakika çalıştırın. Yakıt vanasını kapatın. Motoru karbüratördeki yakıt bitene kadar çalıştırın. Paslanma tehlikesi olan yerleri yağlayın.

Kullanım

6.5 Doğru çalışma uyarıları

- 6.5.1 Benzinli kırıcıyı matkap ucu ile işlenecek malzemeye değdirin ve gaz koluna basarak çalıştırın.
- 6.5.2 Çalışırken benzinli kırıcının kendi ağırlığını da kullanın.
- 6.5.3 İşlenecek yüzeye zorla bastırılması, ucun gücünü yükseltmez.
- 6.5.4 Boşa darbe vurmaya önlemek ve rahat bir şekilde kullanabilmek için tutma kollarında belirli bir basınç oluşmalıdır.
- 6.5.5 Keskiyi işlenecek malzeme bölünebilecek şekilde yerleştirin. Bu şekilde keskinin sıkışması önlenir ve kırma gücü artar.

7. Bakım

7.1 Bakım planı

Parça	Bakım çalışmaları	Bakım aralığı
Hava filtresi	Dıştan hasarları ve yerine tam oturduğunu kontrol edin.	Her gün
Yakıt	Depo kapağının sızdırmazlığını kontrol edin - gerekiyorsa değiştirin.	
Diğerleri	Bowden telinin kolay hareket etmesini kontrol edin.	
Uçlar	Takma uçlarını ve ağızlarını kontrol edin - gerekiyorsa bileyin, düzeltin veya değiştirin.	
Hava filtresi	Filtre elemanını kontrol edin - gerektiğinde temizleyin ya da değiştirin.	Haftada bir
Silindir	Soğutma kanatlarında pislik olmamalıdır - gerekiyorsa temizleyin.	
Ateşleme	Bujiyi temizleyin, elektrot mesafesini kontrol edin (0,5 mm olmalıdır).	Aylık
Diğerleri	Uç tutucuda aşınma kontrolü yapın - gerekiyorsa değiştirin.	
	Gresörlük üzerinden yağlayın.	
	Krank mekanizması yatağını yeniden yağlayın.	600 saat
Emme kafası	Değiştirin.	Üç ayda bir
Yakıt deposu	Temizleyin.	

7.2 Motor

7.2.1 Hava filtresi: Vurarak ya da hava püskürterek temizleyin (içten dışa doğru), benzin ya da benzeri temizlik maddesi kullanmayın! Çok kirlenmiş ya da birkaç kez temizlenmiş olan filtreleri değiştirin. Monte etmeden önce filtre kapağını kontrol edin.

7.2.2 Yakıt beslemesi ve karbüratör: Parçaları düzenli olarak temizleyin. Memelere hava püskürtün.

Bakım

- 7.2.3 Buji: İis tutmuş ya da nemli bujileri temizleyin. Elektrot mesafesini kontrol edin (0,5 mm).
- 7.2.4 Ateşleme: Fan çarkı ile buji ateşleme armatürü arasındaki boşluk 0,3 - 0,4 mm olmalıdır.
- 7.2.5 Silindir: Soğutma kanatlarını temiz tutun.
- 7.2.6 Marş motoru: Yaklaşık 200 çalışma saatinden sonra yatak pimlerini hafifçe yağlayın.

7.3 Krank gövdesi, darbe sistemi

Özel yağlayıcı (teknik bilgilere bakınız)

Yağ kontrolü

- 7.3.1 Çekici çalıştırmadan önce ayda bir krank gövdesindeki kırmızı işaretli gresörlük üzerinden yağlayın.
- 7.3.2 Krank gövdesi: Krank mekanizmasının yatağı her 600 çalışma saatinden sonra yeniden yağlanmalıdır. Yataklar uygun bir temizleyici ile yıkanmalı ve yakl. 2/3 kadar yağ doldurulmalıdır (bu dolum miktarına kesinlikle uyulmalıdır).

7.4 Montaj uyarısı

Demontaj

7.4.1 Darbe sistemi

Her iki germe vidasını çıkartın. Şimdi uç tutucuyu, kılavuz silindiri ve darbe pistonunu sökebilirsiniz.

Dikkat! Biyel kolunun sökülebilmesi için önce yatak flanşının sökülmesi gerekir.

7.4.2 Kapak ve depo

İlk önce, benzin vanasının ayar kolunu çekin. 2 tespit somununu hava filtresi gövdesinden gevşetin ve hava filtresi gövdesini çıkartın. Karbütör flanşındaki Bowden telini çıkartın ve karbütör bağlantısındaki benzin hortumunu çekip alın. Daha sonra da depodaki 4 tespit vidasını ve kapak yarılarındaki 5 tespit vidasını sökün. Şimdi de yarım kapakları yaylı süspansiyon muylularından çıkartabilirsiniz.

7.4.3 Yaylı süspansiyonlar

Yayları çıkartın, dişli pimleri sökün.

7.4.4 Motor

Motoru krank gövdesinden sökebilmek için, önce kapak ve depo sökülmelidir.

3 tespit vidasını sökün ve motoru santrifüj kavrama ile birlikte krank gövdesinden çekin.

7.4.5 Çekme ipli marş motoru

- * Marş motorunu motordan sökün.
- * Altıgen somunu gevşetin yaylı halkayı ve kılavuz diski çıkartın.
- * Torsiyon yayını, ucunu çıkartın.
- * Çalıştırma ipini saatin tersi yönde açın ve ipin diskini geri getirme yayını bir iki tur döndürerek gerin.
- * İp diskini geri getirme yayı ile çıkartın.

Ateşleme tertibatına erişim

Gömme başlı vidaları sökün, fan kapağını ve marş motorunu çıkartın. Ateşleme armatürünü vidasını sökerek çıkartın. Fan çarkını sökerken çekme donanımı kullanın.

Santrifüj kavrama



Flanşı sökülen motoru santrifüj kavraması takılı halde çalıştırmayın. Santrifüj ağırlıkları çözümlü yaralanmalara sebep olabilirler.

7.4.1 Krank gövdesi / yatak flanşı

Krank mekanizmasının sökülebilmesi için yatak flanşındaki 4 vida sökülmesi ve yatak flanşı krank mekanizması ile birlikte krank gövdesinden alınmalıdır. Sekmanı çıkartın. Bunun için bir pense ile krank mekanizmasındaki uzunlamasına delikten tutun. Krank mekanizmasını vidalarla yatak flanşından çıkartın (dış delikler), daha sonra da mil sekmanını sökün ve rulmanları (içteki delikler) vidalarla dışarıya bastırın. Krank gövdesindeki santrifüj soketini eksel olarak dışarıya bastırın.

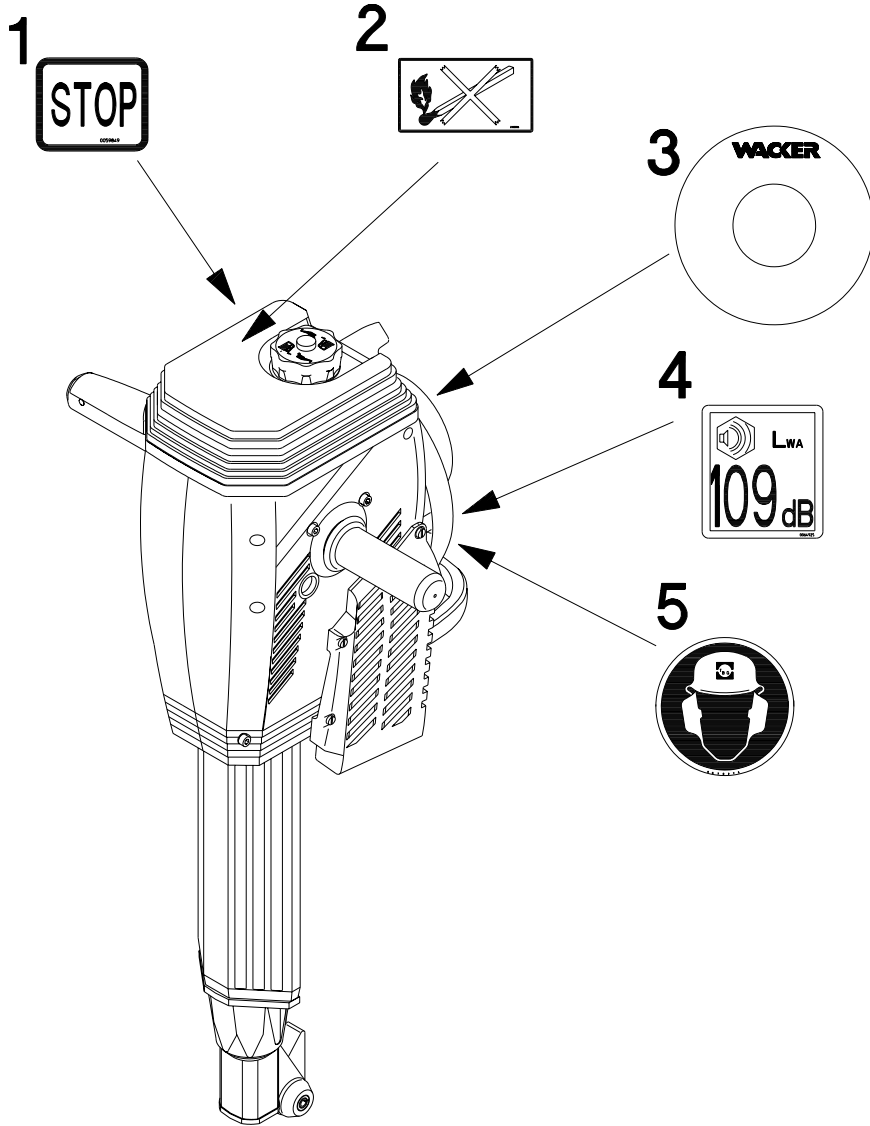
7.5 Montaj

Montajı demontajın tersi sırada gerçekleştirin. Şu noktalara özellikle dikkat edin:

- * Santrifüj kuvveti soketine ve kavramaya yağ temas etmemelidir.
- * Omni-Visc, Tip 1002 kullanarak krank gövdesi ve yatak flanşı, krank gövdesi ve kılavuz silindir arasının sızdırmazlıklarını sağlayın.
- * Yatakları yıkayın ve tekrar yağlayın.
- * Nilosring - iç tarafına ve krank mekanizması muylusundaki boşluğa yağ doldurun.
- * Uç tutucudaki O-ring'i yağlayın.
- * Uç tutucudaki torsiyon vidalarını 75 Nm (7,5 kpm) sıkın.
- * Yaylı süspansiyonların dişli pimleri 40 Nm sıkın ve OmniFit 100M ile emniyete alın.

Etiketler

9. Etiketler



- 1 Uyarı etiketi
- 2 Uyarı etiketi
- 3 EPA etiketi
- 4 Ses gücü seviyesi etiketi
- 5 Kulaklık plakası

AB - Uygunluk beyanı

Wacker Construction Equipment AG, Preußenstraße 41, 80809 München

aşağıdaki inşaat makinesinin:

1. Cihaz:

Kırıcı çekiç

2. Tip:

BH 22 / BH 23

3. Cihazın tip numarası:

0007890, 0007891, 0007892, 0007893, 0007894, 0007953, 0008595

4. Çalışma ağırlığı:

23 kg

Direktif 2000/14/EG uyarınca değerlendirildiğini:

Uygunluk değerlendirme yöntemi	Katılan test kuruluşları	Ölçülen ses seviye göstergesi	Garanti edilen ses seviye göstergesi
Ek VIII	VDE Test ve Sertifikalama Enstitüsü Sertifika bürosu Merianstraße 28 63069 Offenbach/Main	108 dB(A)	109 dB(A)

aşağıdaki yönetmeliklere uygun olarak üretildiğini onaylar:

* **2000/14/EG**

* **89/336/EG**

* **98/37/EG**

ppa O Ho C

Dr. Stenzel
Araştırma ve geliştirme departmanı başkanı

VDE Prüf- und Zertifizierungsinstitut

VDE VERBAND DER ELEKTROTECHNIK
ELEKTRONIK INFORMATIONSTECHNIK e.V.

S E R T İ F İ K A

Kayıt numarası: 6236/QM/06.97

işbu belge ile

WACKER



**Wacker Construction Equipment AGAG
Wacker-Werke GmbH & Co. KG**

şirketinin, aşağıdaki işyerlerinde

**Genel Merkez - Münih
Preußenstr. 41
80809 München**

**Üretim Merkezi Reichertshofen
Lojistik Merkezi Karlsfeld**

Tüm yetkili servisleri de dahil olmak üzere Almanya'daki satış bölgelerinde

aşağıdaki alanda bir Kalite Yönetim sistemi

**Makine konstrüksiyonu
İnşaat makineleri**

yürürlüğe koyduğunu ve uygulamakta olduğunu onaylarız.

Bu Kalite Yönetim sistemi aşağıdaki normun istediği şartları yerine getirmektedir:

DIN EN ISO 9001:2000

ve Alman ve uluslararası trafik yasalarının koşullarını.

İşbu kalite belgesi 05.06.2009 tarihine kadar geçerlidir.

VDE Test ve Sertifikalama Enstitüsü
Sertifika bürosu

Tarih: 2006-05-30

63069 Offenbach, Merianstraße 28
Telefon: +49 (0) 69 83 06-0, Telefax: +49 (0) 69 83 06-555
E-Mail: vde-institut@vde.com, <http://www.vde-institut.com>



**VDE Test ve Sertifikalama Enstitüsü Akreditasyon Kurumu DAR tarafından
DIN EN ISO 17020 ve DIN EN ISO 45012 uyarınca resmen tanınmış ve AB Tanım No. 0366
altına AB çapında kaydedilmiştir.**



**TGA-ZM-09-92-00
KBA-ZM-A 00021-97**

