

www.wackergroup.com

0109975tr	002
10.2007	

Vibrasyonlu kompaktör

DPS 1850H

Vario

Kullanma kılavuzu

Önemli uyarı

Bu cihaz EPA sertifikalı bir motor ile donatılmıştır.

Bu konudaki bilgiler için motor üreticisinin uyarılarına bakınız.

İKAZ

Bu motordan çıkan egzoz gazlarında, Kaliforniya eyaletinin bildiği kadar, kansere, düşük doğumlara ya da diğer üreme hasarlarına sebep olabilecek kimyasal maddeler bulunmaktadır.

Dikkat

Bu bir EPA motorudur.
Devir sayısının değiştirilmesi EPA sertifikasını ve emisyon değerlerini etkiler.
Bu motorda ayar çalışmaları sadece usta teknisyenler tarafından yapılmalıdır.
Ayrıntılı bilgiler için en yakın motor - veya Wacker - temsilciliğine başvurunuz.



1. Önsöz

Emniyet uyarılarının okunması, anlaşılması ve yerine getirilmesi güvenliğinizi için çok önemlidir ve sağlığınıza korumak için gereklidir.

Wacker ürünü cihazınızı kullanma kılavuzunda verilen bilgilere göre kullanın ve bakın. Bu durumda Wacker cihazı arızasız olarak ve uzun bir süre kullanılabilir.

Arızalanan yapı parçaları derhal değiştirilmelidir.

Tüm hakları, özellikle kopyalama ve dağıtma hakkı saklıdır.

Copyright 2007 by Wacker Construction Equipment AG

Bu kılavuz sadece - bölümler halinde dahi - Wacker Construction Equipment AG'den önceden yazılı olarak izin alınıp basılabilir, çoğaltılabilir, işlenebilir, kopyalanabilir veya dağıtılabilir.

Wacker tarafından izin verilmeyen her türlü çoğaltma, dağıtma veya her türlü veri medyalarına depolama geçerli telif hakkı yasalarına karşıdır ve yasal işlem uygulanır. Cihazlarımızın teknik olarak geliştirilmesi veya güvenlik derecesini yükseltmek için, önceden haber vermeden de, her türlü teknik değişiklik yapma hakkı saklıdır.

İçindekiler

1. Önsöz	5
2. Emniyet uyarıları	8
2.1 Genel	8
2.2 İşletme	8
2.3 Denetim	10
2.4 Onarım	11
2.5 Taşıma	12
2.6 Kontrol	12
3. Teknik bilgiler	13
4. Tanım	15
4.1 Kullanım alanı	15
4.2 İzin verilen azami eğik konum	15
4.3 Fonksiyon tanımı	16
5. Çalışma yerine taşıma/Sıkıştırma önerisi	18
5.1 Çalışma yerine taşınması	18
5.2 Sıkıştırma önerisi	19
6. Kullanım	20
6.1 Dizel yakıt	20
6.2 Kuru hava filtresi	20
6.3 Hava filtresi bakım göstergesinin kontrol edilmesi	21
6.4 Motorun çalıştırılması	21
6.5 Motorun kapatılması	22
6.6 Kısa süreli molalar	22
6.7 Sıkıştırma çalışmasının tamamlanması	22
7. Bakım	23
7.1 Bakım planı	23
7.2 Motor yağı	24
7.3 Eksantrik	25

8. Arıza	26
8.1 Motor marş etmiyor	26
8.2 Motor çalışırken vibrasyon yok	26
9. Etiketler	27
AB - Uygunluk beyanı	29
DIN EN ISO 9001 Kalite belgesi	31

Emniyet uyarıları

2. Emniyet uyarıları

Yanma motorlu vibrasyonlu kompaktörler için

2.1 Genel

2.1.1 Vibrasyonlu kompaktörlerde kendi başlarına sadece aşağıdaki şartları yerine getiren kişiler çalıştırılmalıdır:

- * 18 yaşını doldurmuş,
- * bedenen ve fikren gelişmiş,
- * vibrasyonlu kompaktörleri kullanma konusunda eğitim almış ve bu iş için yeterliliğe sahip olduklarını şirkete belgelemiş ve
- * kendilerine verilecek görevleri tam olarak yerine getirebilecek durumda olanlar.

Bu kişiler şirket tarafından vibrasyonlu kompaktörlerle çalışmak üzere görevlendirilmiş olmalıdır.

2.1.2 Vibrasyonlu kompaktörler, sadece üreticisinin kullanma kılavuzu ve bu emniyet uyarıları dikkate alınarak sıkıştırma çalışmaları için kullanılmalıdır.

2.1.3 Vibrasyonlu kompaktörleri kullanmak için görevlendirilen kişiler, tüm gerekli ve makine ile ilgili emniyet tedbirlerini tanımalıdır. Olağanüstü işlerde kullanımda şirket gerekli ek uyarıları hazırlamalı ve çalışanlara bildirmelidir.


2.1.4 Bu cihaz ile ülkeye özgü ses şiddeti seviyesi (kişisel değerlendirme seviyesi) aşılabılır. Bu nedenle, duruma bağlı olarak bir koruyucu kulaklık kullanmalısınız.

2.2 İşletme

2.2.1 Motor, bir çekme ipli marş motoruyla çalıştırılır. Dekompresyon otomatiği basit ve sarsıntısız bir çalıştırma işlemine olanak sağlar.

2.2.2 Ayar elemanlarının (kumandaların) etkinlikleri izinsiz olarak etkilenmemeli veya iptal edilmemelidir.

Emniyet uyarıları

- 2.2.3 Operatör, cihaz çalışırken cihaz yönetim yerinden ayrılmamalıdır.
- 2.2.4 Çalışma molalarından önce operatör cihazın motorunu durdurmalıdır. Cihaz, devrilmeyecek şekilde durdurulmalıdır.
- 2.2.5 Yakıt doldurulurken motorun kapalı olması gerekir. Yakıtın sıcak parçalara temas etmemesine ya da yere dökülmemesine dikkat edilmelidir.
- 2.2.6 Cihazın yakınında açık ateş yakılması ve sigara içilmesi yasaktır.
- 2.2.7 Depo kapağının sıkıca kapanmış olmasına dikkat edin. Alet dururken, eğer varsa, yakıt vanasını kapatın. Uzun mesafelere nakliyede benzin ya da benzin karışımı kullanılan motorların depoları tamamen boşaltılmalıdır. Sızıntı olan yakıt depoları patlamalara sebep olabilir ve bu sebepten derhal değiştirilmeleri gerekir.
- 
- 2.2.8 Bu aletin patlayıcı ortamlarda kullanılması yasaktır.
- 2.2.9 Yanma motorlu vibrasyonlu kompaktörlerin kapalı mekanlarda, tünellerde, galerilerde ya da derin çukurlarda çalıştırılması durumunda, teneffüs edilecek yeterli sağlıklı hava mevcut olduğundan emin olunmalıdır.
- 2.2.10 Vibrasyonlu kompaktörlerle çalışma sırasında, eller, ayaklar ve giysiler hareketli parçalardan uzak tutulmalıdır. Koruyucu ayakkabı giyilmelidir.
- 2.2.11 Bataklık, çukur, tepe ve yamaç kenarlarında, çukur kenarlarında ve vadi tabanlarında, vibrasyonlu kompaktörler devrilme ya da yıkılma tehlikesi oluşmayacak şekilde çalıştırılmalıdır.
- 2.2.12 Sıkıştırılacak zeminin ya da alt yapının yeterli bir taşıma kapasitesine sahip olduğundan emin olunmalıdır.
- 2.2.13 Çalışma sırasında ve bakım çalışmalarında uygun koruyucu giysi giyin.

Emniyet uyarıları

- 2.2.14 Geri sürüş sırasında, çekme kolunun ucu/cihaz ve engel arasında sıkışmaya karşı kendisini korumak için, operatör, vibrasyonlu kompaktörü yandan yönetmelidir. Düz olmayan arazide ve kaba malzemenin sıkıştırılması sırasında dikkatli olunmalıdır. Bu sırada, güvenli bir durma sağlanmalıdır.
- 2.2.15 Vibrasyonlu kompaktörler kullanılırken sert nesnelere nedeniyle ellerde yaralanma olmamasına dikkat edilmelidir.
- 2.2.16 Vibrasyonlu kompaktörler, durma güvenlikleri sağlanacak şekilde kullanılmalı ve çalıştırılmalıdır.
- 2.2.17 Entegre sürüş tertibatlı cihazlar, hareket düzeni üzerinde durdurulmamalı ya da depolanmamalıdır. Sürüş tertibatı, sadece bu cihazın taşınması için uygundur.

2.3 Denetim

- 2.3.1 Vibrasyonlu kompaktörler sadece tüm koruyucu tertibatları ile birlikte kullanılmalıdır.
- 2.3.2 Operatör çalışmaya başlamadan önce, kumanda ve güvenlik donanımlarını kontrol etmelidir.
- 2.3.3 Güvenlik donanımlarında arıza veya aletin çalışmasını etkileyebilecek başka hatalar tespit edildiğinde, derhal denetici personele haber verilmelidir.
- 2.3.4 İşletme güvenliğini tehlikeye sokan arızalarda, çalışmaya derhal son verilmelidir.
- 2.3.5 Tüm yardımcı maddeler ve işletme maddeleri, üretici talimatları doğrultusunda işaretlenmiş kaplarda depolanmalıdır.

2.4 Onarım

- 2.4.1 Parça deęiřtirmede sadece orijinal yedek parçalar kullanılmalıdır. Bu cihazda, üretici tarafından ayarlanmış olan azami motor hızı da dahil olmak üzere herhangi bir deęişiklik yapmadan önce WACKER firmasından açık izin alınmalıdır. Buna uyulmaması sonucu her türlü garanti hakkı kaybolur.
- 2.4.2 Bakım çalışmaları sadece motorlar hareketsizken yapılmalıdır. Bir buji soketi mevcutsa, bu soket çekilmelidir. Bu uyarı, onarım çalışmalarının motor çalışmadan yapılması mümkün deęilse, geçerli deęildir.
- 2.4.3 Elektrikli marşıa sahip vibrasyonlu kompaktörlerde, bu makinenin elektrikli parçalarındaki çalışmalardan önce sırasında akü kutup başları kesinlikle sökülmelidir.
- 2.4.4 Hidrolik hatlarındaki çalışmalardan önce, hidrolik hatları basınçsız duruma getirilmelidir. Yağ 80 °C sıcaklıklara ulaşabileceęi için, hidrolik hatlarının sökülmesi sırasında dikkatli olunmalıdır. Gözlerinizi püskürmelere karşı koruyun.
- 2.4.5 Onarım ve bakım çalışmalarından sonra, koruma donanımları tekrar kurallara uygun olarak yerlerine takılmalıdır.
- 2.4.6 İşlev hataları olmaması için, her kullanımdan sonra makine bir hortumla temizlenmelidir. Yüksek basınçlı temizleyiciler ya da kimyasal maddeler kullanılmamalıdır.

Emniyet uyarıları

2.5 Taşıma

- 2.5.1 Sıkıştırma cihazları kaldırma cihazları ile taşınırken veya yüklenirken, öngörülen bağlantı noktalarına uygun bağlantı elemanları bağlanmalıdır.
- 2.5.2 Yükleme rampalarının taşıma kapasiteleri yeterli ve sağlam olmalıdır. Cihazın devrilmesi ya da kayması ile cihaz parçalarının etrafa çarpması sonucu insanların yaralanmaması için önlem alınmalıdır.
- 2.5.3 Taşıma araçlarında bulunan vibrasyonlu kompaktörler yuvarlanmaya, kaymaya veya devrilmeye karşı emniyete alınmalıdır.

2.6 Kontrol

- 2.6.1 Vibrasyonlu kompaktörler kullanım ve işletme koşullarına bağlı olarak ihtiyaca göre, fakat en az yılda bir, uzman bir firma, örn. WACKER servis merkezi, tarafından kontrol edilmeli ve gerektiğinde onarılmalıdır.

Ayrıca kullanıldığı ülkede geçerli olan diğer yönetmelikler ve talimatlar da göz önünde bulundurulmalıdır.

3. Teknik bilgiler

	DPS 1850H - Basic	DPS 1850H - Vario	DPS 1850H - Asphalt
Parça No.	0610032	0610034	0610033
Uzunluk x genişlik x yükseklik mm:	600 x 500 x 845		600 x 500 x 1038
Çalışma ağırlığı kg:	110	108	135
İleri yönde çalışma m/d:	17,8'e kadar	14,7'e kadar	18,1'e kadar
Yüzey gücü m ² /h:	534'e kadar	441'e kadar	543'e kadar
Güç aktarımı	Santrifüj kavramadan V-kayışına ve oradan santrifüj kuvvetlerini doğrudan ana pleyte aktaran eksantriğe kadar		
Eksantrik			
Titreşimler min ⁻¹ (Hz):	5300 (88,3)	5900 (98,3)	5300 (88,3)
Merkezkaç kuvveti kN:	16,9	10,9/15,9	16,9
Yağ		Fuchs Titan Unic 10W40 MC (SAE 10W40)	
Tahrik motoru	Hava soğutmalı, çekme ipli marş motorlu, tek silindirli-dört zamanlı dizel motor		
Silindir hacmi cm ³ :	232		
Motor hızı d/d:	3600		
Nominal güç (*) kW:	3,4		
Yakıt	Dizel		
Yakıt tüketimi l/saat:	1		
Depo kapasitesi l:	3,0		
Yağ	Fuchs Titan Unic 10W40 MC (SAE 10W40)		
Operatör yerindeki ses seviyesi şiddeti L _{PA} :	92 dB(A)	93 dB(A)	92 dB(A)

Teknik bilgiler

	DPS 1850H - Basic	DPS 1850H - Vario	DPS 1850H - Asphalt
Ağırlıklı etkin hızlanma değeri - EN ISO 5349 uyarınca hesaplanan m/s ² :	6,1'te	3'te	17,5'te

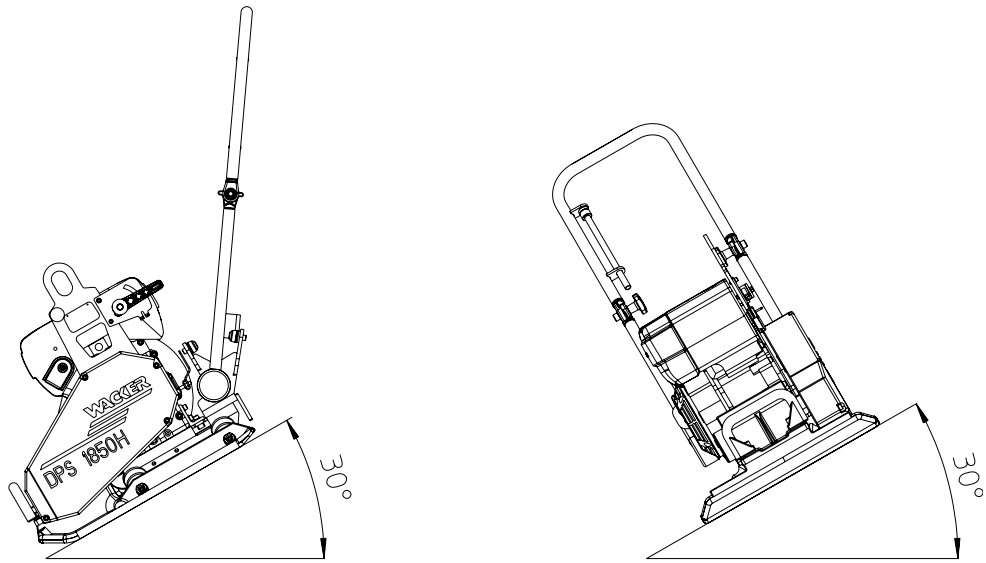
(*) 2000/14/EG Direktifi'ne göre takılı olan faydalı güce eşittir.

4. Tanım

4.1 Kullanım alanı

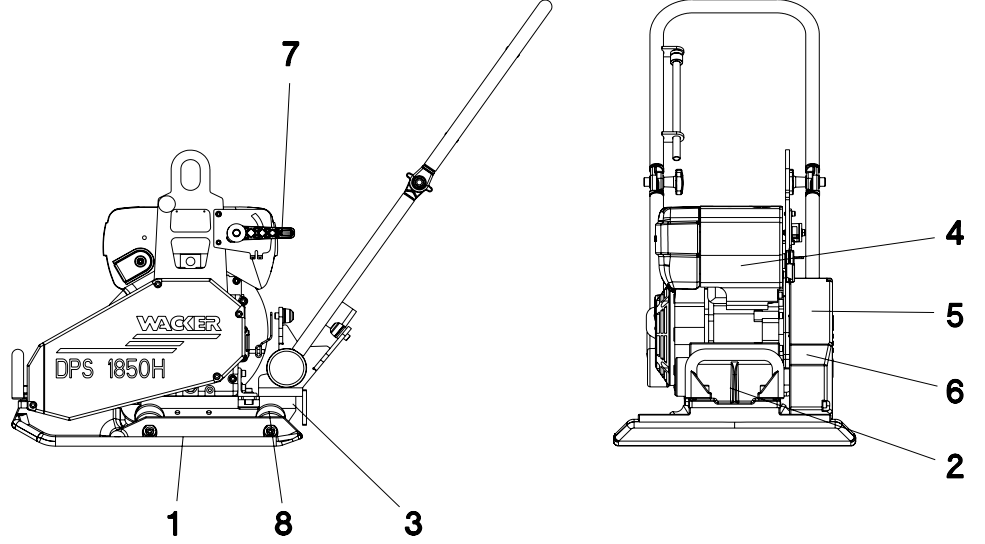
- 4.1.1 Katlanabilir kumanda kolu ve çok düşük ağırlık merkezi sayesinde, ilgili yerde sorunsuz bir şekilde döndürme mümkündür. Bu makinenin kullanım alanı, kenar şeritleri ve yolların sıkıştırılması ve siyah kaplamaların düzeltilmesi gibi küçük işlerden siyah kenarlardaki yüzey sıkıştırması ve bağlantı kaldırımlarının yerleştirilmesine kadar uzanır.

4.2 İzin verilen azami eğik konum



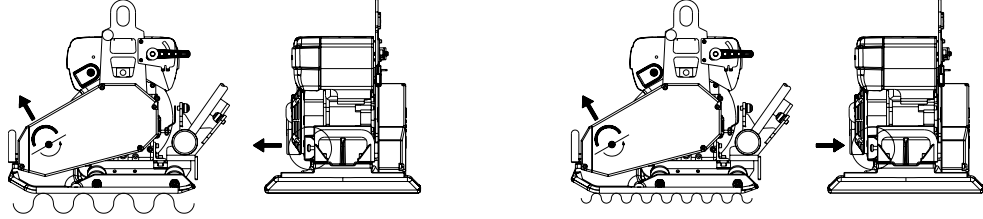
Tanım

4.3 Fonksiyon tanımı



- 4.3.1 Sıkıştırma için gerekli vibrasyon, ana pleyte (1) sabit olarak bağlanmış bir eksantrik (2) tarafından üretilir. Bu eksantrik (2), daire şeklindeki vibrasyonlu çekmeli vibratör olarak tasarlanmıştır.
- 4.3.2 Üst gövdeye (4) sabitlenmiş motor konsolu (3) eksantriği (2) tahrik eder. Tork, santrifüj kavrama (5) ve eksantrik V-kayışı (6) ile kaygan bir şekilde aktarılır.
- 4.3.3 Motor hızının düşük olduğu durumlarda, santrifüj kavrama (5) eksantriğe (2) güç akımını keser ve tahrik motorunun (4) kusursuz bir şekilde rölantiye alınmasını sağlar. Tahrik motorunun (4) devri, tam gazdan rölantiye ve durma konumuna kadar gaz kolundan (7) değiştirilebilir.
- 4.3.4 Motor konsolu (3) ve ana pleyt (1), titreşim emici 4 kauçuk metal tamponla (8) birbirine bağlanmıştır. Bu sönümlenme, ana pleyte (3) çok yüksek frekansların aktarılmasını önler. Bu sayede, çok yüksek sıkıştırma gücüne rağmen tahrik motorunun (4) çalışma özelliği korunur.

- 4.3.5 Tahrik motoru (4) dizel prensibine göre çalışır, bir çekme ipi marş motoruna sahiptir, bir kuru hava filtresi üzerinden yanma havasını emer ve hava soğutmalıdır.



Normal sıkıştırma ve bağlantılı
zemin türleri için:
**Yüksek santrifüj kuvvetli
büyük vibrasyon genliği**

Siyah kaplamalar ve bağlantılı
kaldırımlar için:
**Düşük santrifüj kuvvetinde
küçük vibrasyon genliği**

!! Sadece durma konumunda açın !!

Çalışma yerine taşıma/Sıkıştırma önerisi

5. Çalışma yerine taşıma/Sıkıştırma önerisi

5.1 Çalışma yerine taşınması

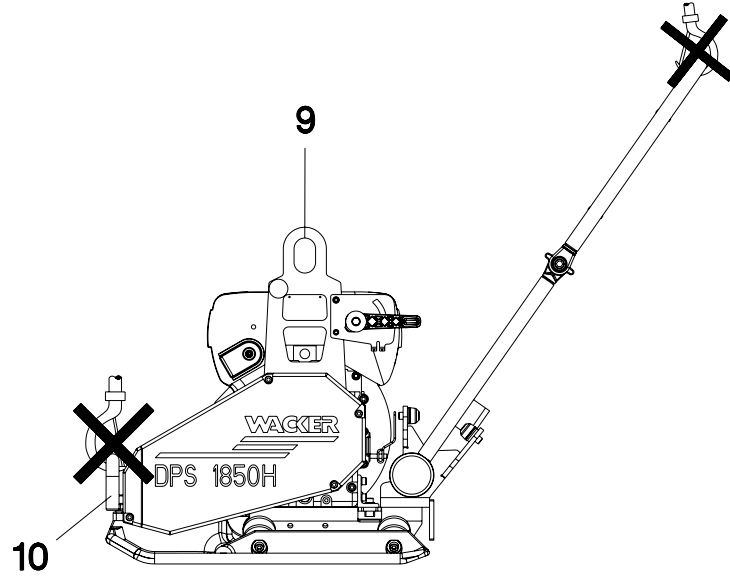
Koşullar:

- * Wacker vibrasyonlu kompaktörünün taşınması için sadece, asgari taşıma kapasitesi 150 kg olan uygun kaldırma aletleri kullanılmalıdır.
- * Taşıma esnasında motor daima durdurulmalıdır!
- * Öngörülen merkezi asma yerine (9) uygun bağlantı elemanları takın.
- * Bir aracın bagaj bölümünde taşınan vibrasyonlu kompaktörler daima bağlanmalıdır. Bağlama noktasında, öndeki tutma kolu (10) kullanılabilir. Bu sırada, makinenin yana devrilmemesi sağlanmalıdır (halatı yukarı katlanmış tutma kolundan geçirin).



Çekme kolundan asmayın!

Uyarı: Emniyet uyarıları bölümündeki talimatlar da dikkate alınmalıdır.



5.2 Sıkıştırma önerisi

5.2.1 Zemin özelliği

Maksimum dökme yüksekliği, nem, kum dağılımı, vb gibi birçok zemin özelliği faktörüne bağlıdır.

Bu nedenle, bu değer için net bir bilgi verilemez.

Öneri: Münferit durumlarda, dökme yüksekliği sıkıştırma denemeleri ve zemin örnekleri ile belirlenmelidir.

5.2.2 Yokuşta sıkıştırma

Uygun yüzeylerdeki (yokuşlar, yamaçlar) sıkıştırma sırasında aşağıdaki noktalara dikkat edilmelidir:

- * Rampalara sadece aşağıdan hareket edilmelidir (sorunsuz şekilde yokuş yukarı çıkılabilen bir rampa, tehlikesiz şekilde inilebilir).
- * Operatör, düşme yönünde kesinlikle durmamalıdır, makineyi her zaman yandan kılavuzlayın (Bkz. Emniyet uyarıları bölümü).
- * 30°'lik maksimum eğik konumu aşmayın.



Bu eğik konumun aşılması sonucu, motor yağlaması devre dışı kalabilir ve bununla birlikte motor parçalarında kesinlikle bir arıza ortaya çıkar.

Kullanım

6. Kullanım

6.1 Dizel yakıt

Sadece temiz dizel yakıt kullanın. Yakıt deposunu hemen kapatın. Temizliğe çok önem verilmelidir; aksi takdirde enjeksiyon sisteminde zorunlu aşınmalar ortaya çıkar ve yakıt filtresi zamanından önce aşınır. Hava alma sırasında dahi yakıt borusu sistemi ve yakıt pompasını açmayın. Yakıt pompası otomatik olarak havasını boşaltır. Farkında olmadan yakıt deposu boşta çalıştırılmış olsa dahi, sadece depoyu doldurun. Kirlenme tehlikesi nedeniyle yakıt sisteminin herhangi bir yerindeki bir civatayı gevşetmeyin.

6.2 Kuru hava filtresi

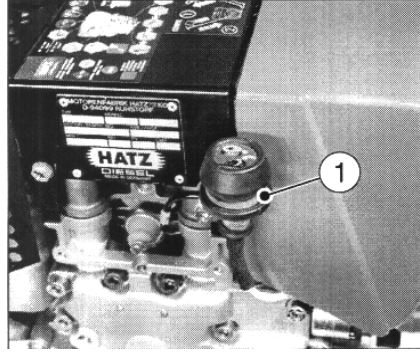
Motordan duman çıkmaya başlaması ve aynı anda motor gücünün düşmesi, filtrenin tıklandığını gösterir. Kartuşu dışarı çekin ve temizleyin. Bu amaçla, kağıt elemandan tozun dışarı düşmesi için kartuşa hafifçe vurun.



Filtre gövdesini basınçlı hava yerine temiz bir bez kullanarak elinizle temizleyin! Gövdedeki kirin motor emme deliğinden içeri girmemesine dikkat edin.

6.3 Hava filtresi bakım göstergesinin kontrol edilmesi

Motoru kısa süreli maksimum devre getirin. Bu sırada kauçuk körük içeri doğru çekilir ve yeşil alanın "1" üzeri örtülürse, hava filtresi sistemine bakım yapılmalıdır. Tozlu koşullarda, kauçuk körüğü her gün birkaç kez kontrol edin.



6.4 Motorun çalıştırılması

- * Motoru sadece yeterli durma güvenliği sağlanmışsa çalıştırın.
- * Gaz kolu çalıştırma konumunda.
- * Çalıştırma ipini hissedilir bir sıkışmaya kadar dışarı çekin.
- * Bu sıkıştırma noktasından itibaren ipi geri sardırın.
- * Şimdi, motor ip üzerinden eşit oranlı bir şekilde (benzinli motorlardaki gibi sarsılmadan) ivmelenerek çalıştırın. Bu sırada tüm ip boyundan faydalanın.

Kullanım

6.5 Motorun kapatılması

Gaz kolunu STOP taahdidine kadar itin.

6.6 Kısa süreli molalar

Gaz kolunu rölanti konumuna getirin.

6.7 Sıkıştırma çalışmasının tamamlanması

Motoru kapatın.

7. Bakım

7.1 Bakım planı

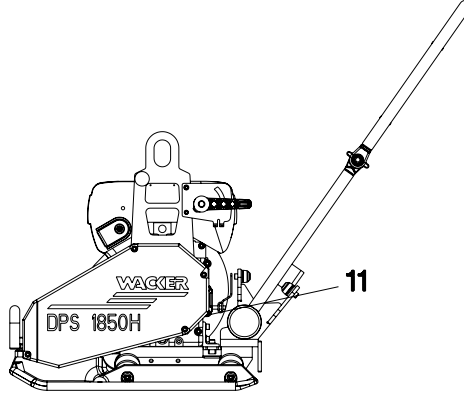
Parça	Bakım çalışmaları	Bakım aralığı
Motor yağı	Yağ seviyesinin kontrol edilmesi. Yanma ve soğutma havasının emme bölgesini kontrol edin.	Her gün
Hava filtresi	Motor çalışırken hava filtresi bakım göstergesini kontrol edin. Gerekirse, filtre elemanını temizleyin ya da değiştirin.	
Eksantrik	Sızdırmazlık kontrolü yapın.	
Eksantrik	Tespit vidalarına sıkı oturma kontrolü yapın.	Aylık
Motor yağı	İlk yağ değişimi; Supap boşluğunu kontrol edin, ayarlayın; Motor soğukken 0,10 mm.	25 saat sonra
Tahrik motoru	Su ayırıcıyı kontrol edin	Haftada bir
Eksantrik	Yağ seviyesini kontrol edin, gerekirse yağ ekleyin.	150 saat sonra
Motor yağı	Değiştirin.	250 saat sonra
Supap boşluğu	Kontrol edin, ayarlayın; Motor soğukken 0,10 mm. Vida vidalarına sıkı oturma kontrolü yapın.	
Eksantrik	Yağ değişimi	
Tahrik motoru	Ulaşılabilen tüm vida vidalarına sıkı oturma kontrolü yapın. Yakıt filtresini değiştirin. Kuru hava filtresine bakım yapın.	500 saat sonra
Yağ filtresi	Temizleyin.	1000 saat sonra

7.2 Motor yağı

7.2.1 Yağ seviyesinin kontrol edilmesi:

- * Doldurma ya da yağ seviyesi kontrolü sırasında motor yatay durmalıdır.
- * Yağ çubuğundaki (11) yağ seviyesini kontrol edin.
- * Yağ seviyesi düşükse, doldurma boynundan (11) Fuchs Titan Unic 10W40 MC doldurun.

Motor yağı dolum miktarı: 0,9 l.



7.2.2 Yağ değişimi:

1. Motoru ısıtın.
2. Yağ boşaltma hortumunu yağ değiştirme vanasına vidalayın. Yağı uygun bir kapla toplayın ve tasfiye edin.
3. Yağ boşaltma hortumunu tekrar vidalayın ve ön görülen tutucuya sabitleyin.
4. 0,9 litre yağı doldurma boynundan (11) doldurun.
5. Yağ değiştirme vanasını kapakla kapatın.



Not: Atık yağı bertaraf ederken ilgili çevre koruma talimatlarına dikkat ediniz. Yağı kapalı bir kap içerisinde bir atık yağ toplama yerine verilmesini önermekteyiz. Kullanılmış motor yağı çöpe atılmamalı veya kanalizasyona, drenaja ya da yere dökülmemelidir.

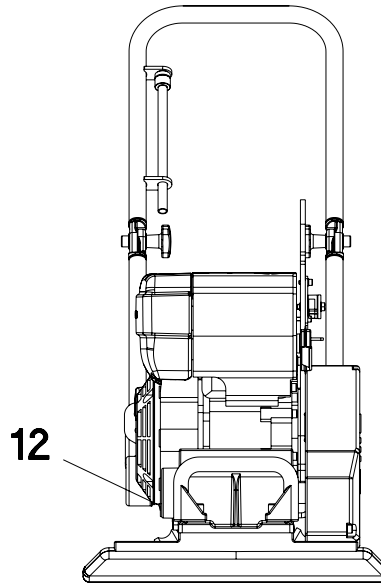
7.3 Eksantrik

7.3.1 Yağ deęiřimi:

1. Doldurma borusunu (12) açın.
2. Vibrasyonlu kompaktörü yatırın ve yağ dışarı çıkana kadar yatık konumda tutun.
3. Vibrasyonlu kompaktörü yatay konuma getirin.
4. Doldurma boynundan (12) 0,1 litre Fuchs Titan Unic 10W40 MC doldurun.
5. Doldurma borusunu (12) kapatın. (Sıkma momenti 100 Nm)



Çok fazla yağ doldurmayın!
Aşırı ısınma tehlikesi!



Arıza

8. Arıza

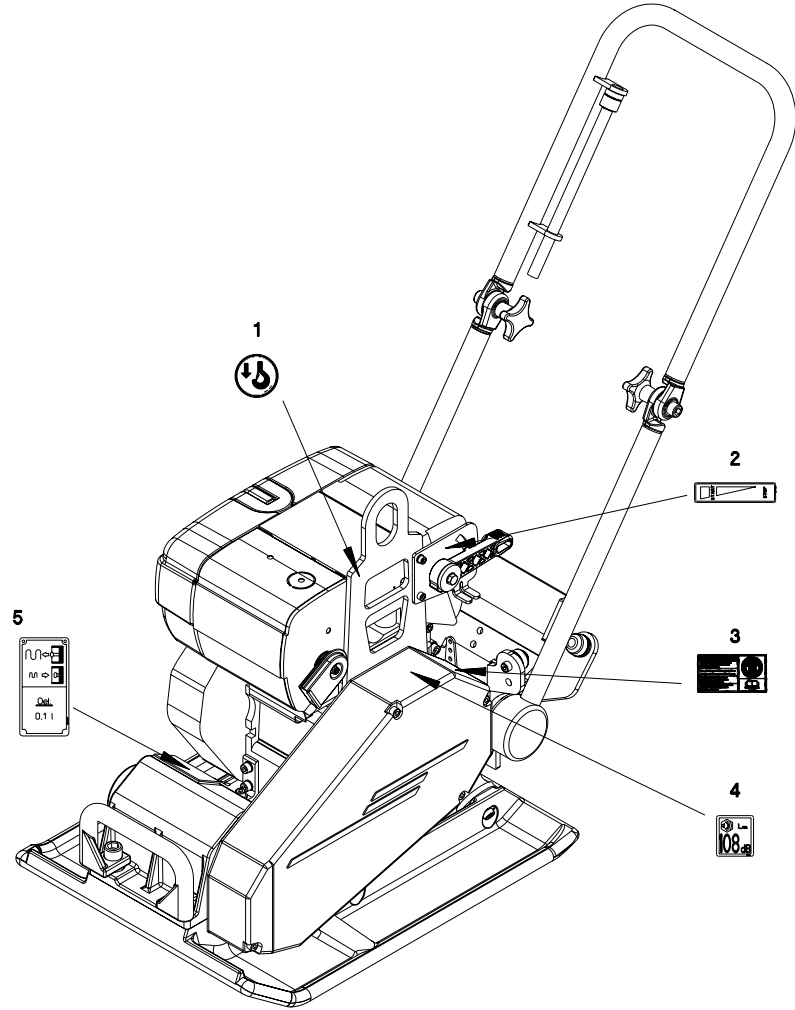
8.1 Motor marş etmiyor

Nedeni	Giderilmesi
Gaz kolu Stop ya da rölanti konumunda.	Gaz kolunu çalışma konumuna getirin.
Enjeksiyon pompasında yakıt yok.	Yakıt doldurun. Komple yakıt beslemesini kontrol edin.
	Motordan ve yakıt filtresinden gelen besleme hattını kontrol edin.
Supap boşluğu yanlış.	Supap boşluğunu kontrol edin, gerekirse ayarlayın.
Supaplar kapanıyor.	Wacker servisini arayın.
Silindir ve/veya piston segmanı aşınması.	
Enjektör çalışmıyor.	

8.2 Motor çalışırken vibrasyon yok

Nedeni	Giderilmesi
V-kayışı aşınmış	V-kayışının değiştirilmesi
Debriyaj balataları açınmış	Debriyaj balatalarını değiştirin

9. Etiketler



1	Uyarı - Vinç askısı
2	Çalıştırma - Durdurma
3	İkaz uyarısı - Koruyucu tertibat olmadan çalıştırmayın. - Kullanma kılavuzunu dikkatle okuyun.
4	Ses seviye göstergesi
5	Uyarı etiketi - Balans ayarı/Yağ

AB - Uygunluk beyanı

Wacker Construction Equipment AG, Preußenstraße 41, 80809 München

aşağıdaki inşaat makinesinin:

1. Cihaz:

Vibrasyonlu kompaktör

2. Tip:

DPS 1850H

3. Cihazın tip numarası:

0610032, 0610034, 0610033

4. Takılı olan mutlak güç:

3,4 kW

Direktif 2000/14/EG uyarınca değerlendirildiğini:

Uygunluk değerlendirme yöntemi	Katılan test kuruluşları	Ölçülen ses seviye göstergesi	Garanti edilen ses seviye göstergesi
Ek VIII	VDE Test ve Sertifikalama Enstitüsü Sertifika bürosu Merianstraße 28 63069 Offenbach/Main	104 dB(A)	108 dB(A)

ve aşağıdaki yönetmeliklere uygun olarak üretildiğini onaylar:

* **2000/14/EG**

* **98/37/EG**

EN 500-1

EN 500-4

ppa O Ho C

Dr. Stenzel
Araştırma ve geliştirme departmanı başkanı



VDE Prüf- und Zertifizierungsinstitut

VDE VERBAND DER ELEKTROTECHNIK
ELEKTRONIK INFORMATIONSTECHNIK e.V.

S E R T İ F İ K A

Kayıt numarası: 6236/QM/06.97

işbu belge ile

WACKER



**Wacker Construction Equipment AG
Wacker-Werke GmbH & Co. KG**

şirketinin, aşağıdaki işyerlerinde

**Genel Merkez - Münih
Preußenstr. 41
80809 München**

**Üretim Merkezi Reichertshofen
Lojistik Merkezi Karlsfeld**

Tüm yetkili servisleri de dahil olmak üzere Almanya'daki satış bölgelerinde

aşağıdaki alanda bir Kalite Yönetim sistemi

**Makine konstrüksiyonu
İnşaat makineleri**

yürürlüğe koyduğunu ve uygulamakta olduğunu onaylarız.

Bu Kalite Yönetim sistemi aşağıdaki normun istediği şartları yerine getirmektedir:

DIN EN ISO 9001:2000

ve Alman ve uluslararası trafik yasalarının koşullarını.

İşbu kalite belgesi 05.06.2009 tarihine kadar geçerlidir.

VDE Test ve Sertifikalama Enstitüsü
Sertifika bürosu

Tarih: 2006-05-30

63069 Offenbach, Merianstraße 28
Telefon: +49 (0) 69 83 06-0, Telefax: +49 (0) 69 83 06-555
E-Mail: vde-institut@vde.com, <http://www.vde-institut.com>



**VDE Test ve Sertifikalama Enstitüsü Akreditasyon Kurumu DAR tarafından
DIN EN ISO 17020 ve DIN EN ISO 45012 uyarınca resmen tanınmış ve AB Tanım No. 0366
altına AB çapında kaydedilmiştir.**



**TGA-ZM-09-92-00
KBA-ZM-A 00021-97**

