

www.wackergroup.com

0207867tr	001
2.2006	

Yüksek frekans jeneratörü

GH 3500

Kullanma kılavuzu

1	Önsöz	5
2	Kullanılan semboller	6
3	Emniyet uyarıları	7
3.1	Genel	7
3.2	Koruyucu donanım	9
3.3	Taşıma	10
3.4	İşletme	11
3.5	İçten yanmalı motorların çalıştırılması	12
3.6	Bakım	13
3.7	Etiket	13
4	Fonksiyon tanımı	15
4.1	Parçalar ve kullanma elemanları	15
4.2	Çalışma şekli	15
5	Taşıma	16
5.1	Kaldırma ve bağlama noktaları	16
5.2	Cihazın taşınması	17
6	İşletme	18
6.1	Devreye almadan önce	18
6.2	Devreye alınması	18
6.3	Devreye dışı bırakılması	20
6.4	Temizlik	20
7	Bakım	21
7.1	Bakım planı	21
7.2	Motor yağı seviyesinin kontrolü	22
7.3	Motor yağı değişimi	23
7.4	Hava filtresinin temizlenmesi / Hava filtresi elemanının değiştirilmesi	24
7.5	Yakıt pislik ayırıcının temizlenmesi	25
7.6	Bujinin kontrolü / temizlenmesi / değiştirilmesi	26
8	Arıza arama	27
9	Teknik bilgiler	28
	AB - Uygunluk beyanı	31

1 Önsöz

Bu kullanma kılavuzunda Wacker ürünü cihazınızın güvenli bir şekilde kullanımı ve bakımı için gerekli bilgiler bulunmaktadır. Kendi güvenliğiniz ve yaralanmalara karşı bir korunma gereği olarak emniyet uyarılarını dikkatle okuyup, anlayın ve bu uyarılara daima uyun.

Bu kullanma kılavuzu kapsamlı bakım ve onarım çalışmaları için kullanılamaz. Bu çalışmalar Wacker servisi ya da sertifikalı teknisyenler tarafından yapılmalıdır.

Bu cihaz üretilirken kullanıcılarının emniyeti konusuna çok önem verilmiştir. Yanlış kullanımı ya da bakımı tehlike oluşturabilir. Wacker ürünü cihazınızı bu kullanma kılavuzunda verilen bilgilere göre kullanın ve bakın. Bu durumda cihazınız arızasız olarak ve uzun bir süre kullanılabilir.

Hasarlı cihaz parçaları derhal değiştirilmelidir!

İşletme ve bakım ile ilgili sorularınız için lütfen ilgili Wacker partnerinize başvurunuz.

Tüm hakları, özellikle kopyalama ve dağıtma hakkı saklıdır.

Copyright 2005 Wacker Construction Equipment AG

Bu kullanma kılavuzu sadece - bölümler halinde dahi - Wacker'den önceden yazılı olarak izin alınıp basılabilir, çoğaltılabilir, işlenebilir, kopyalanabilir veya dağıtılabilir.

Wacker tarafından izin verilmeyen her türlü çoğaltma, dağıtma veya her türlü veri medyalarına depolama geçerli telif hakkı yasalarına karşıdır ve yasal işlem uygulanır.

Cihazlarımızın teknik olarak geliştirilmesi veya güvenlik derecesini yükseltmek için, önceden haber vermeden de, her türlü teknik değişiklik yapma hakkı saklıdır.

2 Kullanılan semboller

Uyarı sembolleri

Bu kullanma kılavuzunda kullanılan emniyet talimatı kategorileri:
TEHLİKE, İKAZ, DİKKAT.

Ölüm, yaralanma ve donanımlarda hasar olmasını önlemek ya da yanlış servis tehlikesini önlemek için bu talimatlara uyulmalıdır.



TEHLİKE

Bu sembol ağır yaralanmalara ya da ölüme sebep olabilecek tehlikelere işaret eder.



İKAZ

Bu sembol yaralanmalara ya da ağır hasarlara sebep olabilecek tehlikelere işaret eder.



DİKKAT

Bu sembol hasarlara sebep olabilecek tehlikelere işaret eder.

İş talimatı

- Bu sembol sizden bir iş yapmanızı ister.

3 Emniyet uyarıları

3.1 Genel

Teknik seviye

Bu cihaz tekniğin en son durumuna ve kabul edilmiş emniyet tekniği kurallarına göre üretilmiştir. Buna rağmen, yanlış kullanılması durumunda kullanan ya da üçüncü kişiler için tehlike oluşturabilir veya cihaz ve diğer değerli mallara zarar verebilir.

Amacına uygun kullanım

Bu cihaz sadece 42 V yüksek frekanslı gerilim üretmek için kullanılmalıdır.

Amacına uygun kullanıma, bu kullanma kılavuzundaki tüm uyarılarla öngörülen bakım ve onarım talimatlarına uyulması da dahildir.

Bunların dışındaki diğer tüm kullanımlar amacına uygun olmayan kullanım olarak kabul edilir. Böyle durumlarda oluşabilecek zararlardan ve zarar tazmininden üretici sorumlu değildir. Sorumluluk sadece tamamen kullanıcıya aittir.

Yapısal değişimler

Üreticide yazılı izin alınmadan kesinlikle yapısal değişiklik yapılmamalıdır. Aksi takdirde güvenliğinizi tehlikeye atarsınız! Ayrıca üretici garantisi ve sorumluluğu geçersiz olur.

Çalıştırma koşulları

Cihazın kusursuz ve emniyetli bir şekilde çalışabilmesi koşulları:

- Kurallara uygun nakliye, depolama, yerleştirme ve montaj.
- İtinalı bir kullanım.
- İtinalı bir bakım.

İşletme

Bu cihaz sadece emniyetli ve teknik olarak kusursuz bir durumda ise çalıştırılmalıdır.

Cihazı emniyet ve tehlikelerin bilincinde olarak, tüm emniyet donanımları ile birlikte kullanınız. Emniyet donanımlarında değişiklik yapmayın ve bu donanımları devre dışı bırakmayın.

Cihazı patlama tehlikesi olan ortamlarda çalıştırmayın.

Bakım

Cihazın kusursuz ve daimi olarak işletmeye hazır olması için düzenli bakım çalışmalarının yapılması gerekir. Bakımın ihmal edilmesi cihazda tehlike oluşturabilir.

- Öngörülen bakım aralıklarına mutlaka uyulmalıdır.
- Bakımı ve onarımı gerekli olan cihaz kullanmamalıdır.

Arızalar

Fonksiyon arızalarında cihaz derhal kapatılmalı ve emniyete alınmalıdır.

Emniyet tehlikesi olan arızalar derhal giderilmelidir!

Hasarlı ya da arızalı yapı parçaları derhal değiştirilmelidir!

Ayrıntılı bilgiler için "Arıza arama" bölümüne bakınız.

Yedek parçalar, aksesuarlar

Sadece orijinal Wacker yedek parçaları ve aksesuarları kullanılmalıdır. Buna uyulmaması sonucu her türlü garanti hakkı kaybolur.

Sorumluluk reddi

Wacker aşağıdaki durumlarda her türlü şahsi ve mal zararlarını kabul etmez:

- Yapısal değişimler.
- Amacına uygun olmayan kullanım.
- Yanlış kullanım.
- Orijinal Wacker yedek parçaları ve aksesuarları kullanılmaması.

Kullanma kılavuzu

Kullanma kılavuzu cihazda ya da cihazın kullanıldığı yerde daima hazır bulundurulmalıdır.

Kullanma kılavuzunu kaybettiğinizde ya da ikinci bir kopyasını istediğinizde, ilgili Wacker partnerinize başvurunuz.

Bu kullanma kılavuzunu diğer personele ve cihazın yeni sahibine veriniz.

Ülkelere özgü yönetmelikler

Kaza önleme ve çevre sağlığı ile ilgili tehlikeli maddelerin kullanılması, kişisel koruyucu donanım giyilmesi gibi ülkelere özgü yönetmelikler, normlar ve talimatlar da dikkate alınmalıdır.

İşletme ve resmi kuruluşlara ait ve diğer genel kabul görmüş talimatları kullanma kılavuzuna ekleyiniz.

Kullanma parçaları

Cihazın kullanılan parçalarını daima kuru, temiz ve yağsız olarak muhafaza ediniz.

Kullanma elemanlarının etkinlikleri izinsiz olarak etkilenmemeli veya iptal edilmemelidir.

Temizlik

Cihazı daima temiz tutunuz ve her kullanımdan sonra temizleyiniz.

Temizlemek için yakıt ya da solvent kullanmayınız. Patlama tehlikesi!

Hasar kontrolü

En azından her vardiya sonunda kapalı cihazda gözle hasar ve hata kontrolü yapın.

Hasarların ve hataların derhal giderilmesini sağlayın.

Kullanıcının yeterliliği

Cihazı sadece ilgili konuda eğitim almış elemanlar çalıştırıp kullanabilir. Ayrıca aşağıdaki koşulların da yerine getirilmesi gerekir:

- Kullanacak kişi 18 yaşından küçük olmamalıdır.
- Bedenen ve fikren gelişmiş olmalıdır.
- Bu cihazın kullanılmasını öğrenmiş olmalıdır.
- Gerekli emniyet donanımlarını tanımalıdır.
- Cihazları ve sistemleri emniyet tekniği standartlarına göre devreye almaya yetkili olmalıdır.
- Bu kişiler şirket tarafından bu cihazla çalışmak için görevlendirilmiş olmalıdır.

Hatalı kullanım

Hatalı ve izinsiz kullanım ile cihazın eğitim almamış kişiler tarafından kullanılması sonucu kullanan kişinin sağlığı ve cihaz ile diğer değerli mallarda hasar oluşabilir.

3.2 Koruyucu donanım**İş elbisesi**

Giysiler ne çok bol ve ne de çalışmayı önleyecek kadar dar olmamalıdır.

Açık saçlı, bol elbise giymiş ya da yüzük de dahil takı takan kişiler bu cihazı kullanamaz. Cihazdaki hareketli parçalara takılma ve içeri çekilme sonucu yaralanma tehlikesi vardır.

Bireysel koruyucu donanım

Yaralanmaları ve sağlık tehlikelerini önlemek için bireysel koruyucu donanım kullanınız:

- Koruyucu ayakkabılar.
- Dayanıklı malzemeden iş eldivenleri.
- Dayanıklı malzemeden iş elbisesi.
- Koruyucu kask.
- Kulaklık.

Kulaklık

Bu cihaz ile ülkeye özgü ses şiddeti seviyesi (kişisel değerlendirme seviyesi) aşılabilir. Bu sebepten, örneğin Almanya'da BGV B3 Gürültü Yönetmeliği'ne göre 89 dB(A) desibelden itibaren kulaklık takılmalıdır.

3.3 Taşıma**Cihazın kapatılması**

Cihazı taşımadan önce daima kapatın ve motorun soğumasını bekleyin.

Deponun boşaltılması

Taşımadan önce yakıt deposunun boşaltılmasını ve karbüratör boşalana kadar çalıştırılmasını öneririz. Cihaz eğildiğinde dışarıya yakıt akabilir.

Kaldırılması

Cihazı kaldırırken aşağıdaki uyarılar dikkate alınmalıdır.

- Kaldırma işlemi için uzman bir kişi tayin edin.
- Bu kişi kaldırma işlemi esnasında görülmeli ve duyulmalıdır.
- Sadece uygun ve kontrol edilmiş kaldırma, bağlama ve yeterli taşıma gücünde yük alma donanımları kullanınız.
- Sadece kullanma kılavuzunda belirtilen bağlantı noktalarını kullanın.
- Cihazı kaldırma aletine güvenli bir şekilde bağlayın.
- Kaldırmadan önce yakında hiç kimsenin olmadığından emin olun.
- Cihazın üstüne çıkmayın.
- Yukarıya kaldırılan cihazın altında hiç kimsenin olmadığından emin olun.

Yükleme

Yükleme rampalarının taşıma kapasiteleri yeterli ve sağlam olmalıdır.

Cihazın devrilmesi ya da kayması ile cihaz parçalarının etrafa çarpması sonucu insanların yaralanmaması için önlem alın.

Kullanma elemanlarını ve hareketli parçaları taşıma konumuna getirin.

Cihazı yuvarlanmaması, kaymaması ya da devrilmemesi için kayışlarla bağlayın. Bunun için sadece kullanma kılavuzunda belirtilen bağlantı noktalarını kullanın.

Taşıma aracı

Sadece yeterli taşıma kapasitesindeki taşıma araçları kullanılmalıdır.

Tekrar devreye alma

Taşıma amacıyla sökülen cihazları, aksesuarları ya da aletleri tekrar devreye almadan önce itina ile yerlerine monte edin ve bağlayın.

Tekrar devreye alma sadece kullanma kılavuzuna göre yapılmalıdır.

3.4 İşletme**Minimum mesafe**

Sabit motor grupları ve tahrik üniteleri ile diğer cihazlar, donanımlar ve binalar arasında en az bir metre mesafe olmalıdır.

Yağmur altında kullanmayın

Cihazı yağmura, kara ya da başka bir şekilde ıslanmaya karşı koruyun.

Hasar oluşabilir ya da cihaz hatalı çalışabilir.

Suya karşı korunma

Cihaz sadece kuru tabanlarda kullanılmalıdır.

Cihazın içinde su birikimi olursa, cihaz kapatılmalı, içindeki su alınmalı ve iyice kurutulmalıdır.

Aşırı yüklenme emniyeti

Elektrik akımı üreticine aşırı yük binmemesine dikkat edilmelidir. Bağlı olan parçaların toplam amper sayısı elektrik akımı üreticinin güç sınırını geçmemelidir.

3.5 İçten yanmalı motorların çalıştırılması

Devir sayısını değiştirmeyin

Fabrika tarafından ayarlanmış olan motor devir sayısını değiştirmeyin. Bu durumda motorda hasar oluşabilir.

İşletme tehlikeleri

İçten yanmalı motorlarda özellikle yakıt doldurmada ve işletme esnasında tehlike oluşabilir. Motor üreticisinin kullanma kılavuzunda verilen tüm uyarıları ve aşağıda belirtilen emniyet talimatlarını okuyun ve yerine getirin. Aksi takdirde insanlara ya da mallara zarar verilebilir!

Motor yakıt dökülen ya da yakıt kokusu olan yerlerde marş edilmemelidir - patlama tehlikesi vardır!

- Bu gibi yerlerdeki cihazları başka yere götürünüz.
- Dökülen yakıt derhal temizlenmelidir!

Yangın önlemleri

Cihazın yakınında açık ateş yakılması ve sigara içilmesi yasaktır.

Egzoz kabında kağıt, kuru yaprak ya da kuru ot gibi çöplerin toplanmamasına dikkat edin. Bu çöpler tutuşabilir.

Yakıt doldurmada emniyet önlemleri

Yakıt doldururken aşağıdaki emniyet gereği uyarılara dikkat edilmelidir:

- Motoru durdurun ve soğumasını bekleyin.
- Yakıt doldurulan alan iyi havalandırılmış olmalıdır.
- Açık ateş yakınlarında yakıt doldurmayın.
- Sigara içmeyin.
- Doğru yakıt cinsi kullanın.
- Yakıtı başka sıvı karıştırmayın.
- Depoyu sadece maksimum işareti kadar doldurun.
- Etrafa, özellikle ısınmış parçalar üzerine yakıt dökmeyin.
- Dökülen yakıtları derhal temizleyin.
- Yakıt doldurduktan sonra depo kapağını emniyetli bir şekilde kapatın.

Hasar kontrolü

Her vardiyada en az bir kez motoru durdurarak yakıt hattında, depoda ve depo kapağında sızıntı ve çatlaklık kontrolü yapın.

Hasar olduğu tespit edilen motoru çalıştırmayın. Hasarların ve hataların derhal giderilmesini sağlayın.

Kapalı alanlarda çalıştırmayın

Bu cihaz kapalı alanlarda kesinlikle kullanılmamalıdır!

Tünel, galeri ya da derin çukurlar gibi kısmen kapalı alanlarda, örneğin güçlü hava tahliye vantilatörleri ile yeterli derecede bir havalandırma sağlanmış olmalıdır.

Zehirlenme tehlikesi! Egzoz gazlarında bulunan zehirli karbon monoksit gazı şoka ya da ölüme sebep olabileceği için egzoz gazları teneffüs edilmemelidir.

Isınmış parçalara dikkat edin

Çalışma esnasında veya motor durduktan kısa bir süre sonra motor bloğu ve egzoz kabı gibi ısınmış parçalara dokunmayın. Bu parçaların sıcaklıkları çok yüksek olabilir ve temas edilen yeri yakabilir.

Yakıt vanasının kapatılması

Cihaz dururken yakıt vanasını kapatın.

Motorun temizlenmesi

Motor soğuduktan sonra soğutma kanatçıklarındaki pislikleri temizleyin. Temizlemek için yakıt ya da solvent kullanmayınız. Patlama tehlikesi!

3.6 Bakım**Bakım çalışmaları**

Sadece bu işletme kılavuzunda belirtilen bakım ve onarım çalışmaları yapılmalıdır. Diğer tüm çalışmalar Wacker Servisi tarafından yapılmalıdır. Ayrıntılı bilgiler için *Bakım* bölümüne bakınız.

Motoru kapatın

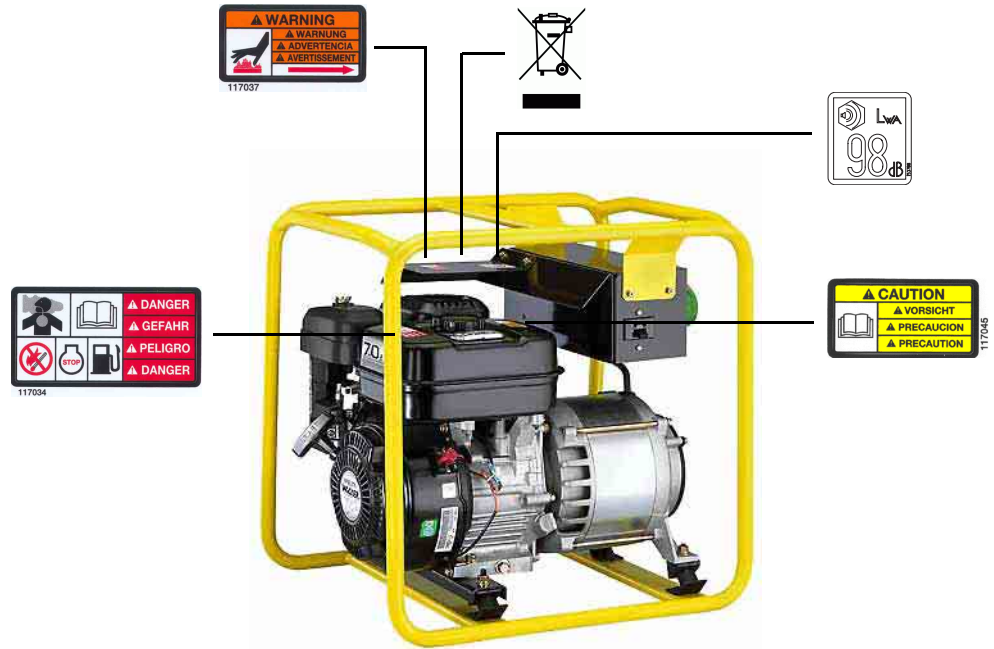
Bakım ve onarım çalışmalarından önce motor kapatılmalı ve soğuması beklenmelidir.

Benzinli motorlarda buji soketleri çıkartılmalıdır.

3.7 Etiket

Cihazınızın üzerinde, önemli uyarılar ve emniyet talimatları içeren etiketler mevcuttur.

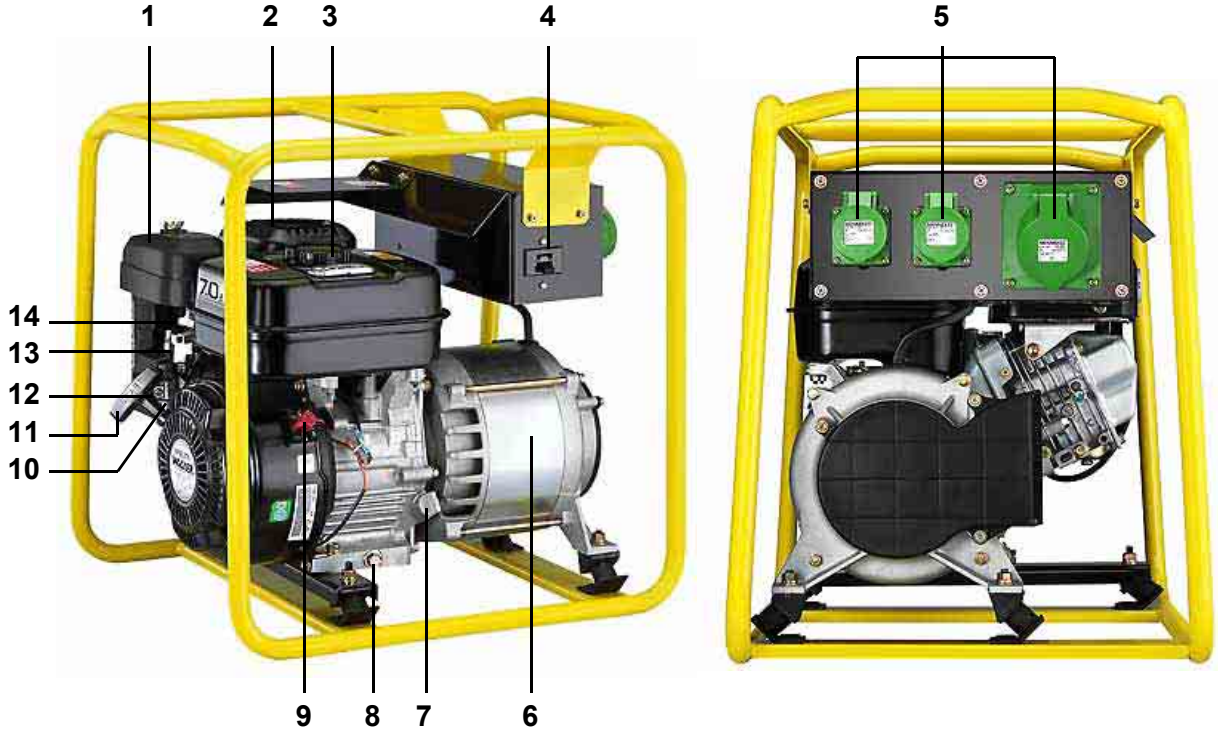
- Bu etiketler daima okunabilir durumda olmalıdır.
- Okunamayan ya da yerinde olmayan etiketleri değiştirin.



Etiket	Tanım
	İkaz Sıcak yüzey.
	Garanti edilen ses seviye göstergesi db(A).
	Kullanma kılavuzunu dikkatle okuyun.
	Tehlike <ul style="list-style-type: none"> - Karbon monoksit çıkışı. - Kullanma kılavuzunu okuyun! - Açık alev yasak. - Yakıt doldurmadan önce motoru durdurun.
	Elektronik hurda etiketi Bu cihazı normal çöpe atmayınız.

4 Fonksiyon tanımı

4.1 Parçalar ve kullanma elemanları



Poz.	Tanım	Poz.	Tanım
1	Hava filtresi	8	Yağ tahliye vidası
2	Egzoz	9	Motor anahtarı
3	Depo kapağı	10	Yakıt filtresi
4	Ana şalter	11	Çalıştırma ipi
5	Bağlantı prizleri	12	Yakıt vanası
6	Jeneratör	13	Jikle
7	Yağ çubuğu	14	Gaz kolu

4.2 Çalışma şekli

Bu jeneratör ile vibratörleri çalıştırmak için 3 faz 42V/200 Hz koruyucu gerilim üretilir.

Uyarı: 32 A ya da 63 A bağlantı prizleri kullanılmalıdır.
Ani bir güç düşümü oluşabilir.

5 Taşıma

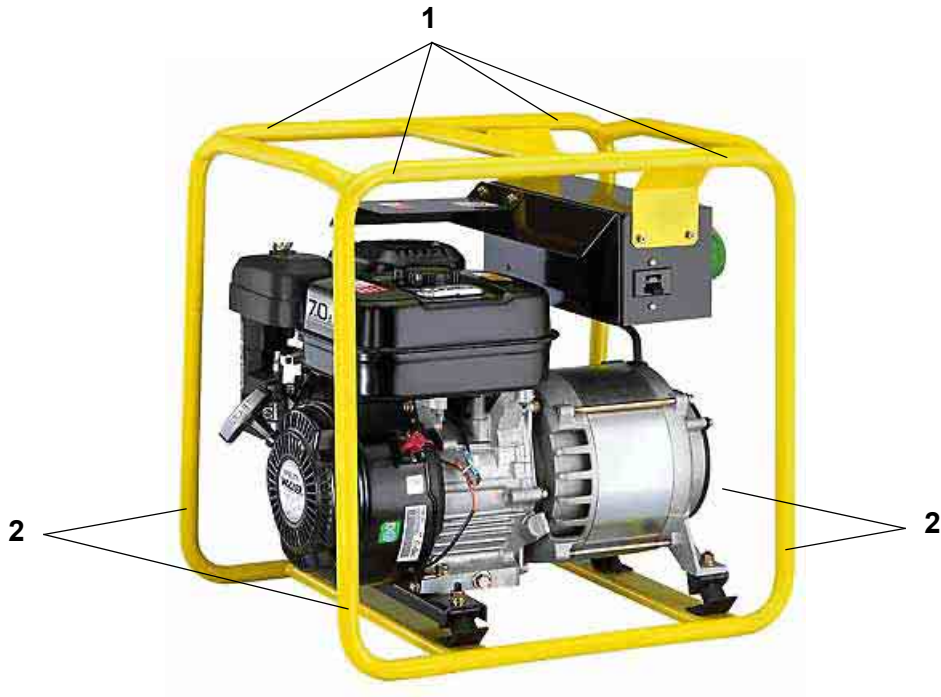


İKAZ

Bu kullanma kılavuzunun başında verilen tüm emniyet uyarılarını okuyun ve yerine getirin, bkz. *Emniyet uyarıları* bölümü.

Yanlış kullanım sonucu yaralanma ya da ağır hasarlar oluşabilir.

5.1 Kaldırma ve bağlama noktaları



Poz.	Açıklama
1	Kaldırma noktaları
2	Bağlama noktaları

5.2 Cihazın taşınması



TEHLİKE

Yakıt yangına ve patlamaya sebep olabilir!
Etrafa dökülen yakıtın alev alması sonunda ağır yanıklar oluşabilir.
Cihazı dik olarak kaldırın ve taşıyın.

- ▶ Motoru kapatın ve soğumasını bekleyin.
- ▶ Yakıt vanasını kapatın.

Uyarı: Taşımadan önce yakıt deposunun boşaltılmasını ve karbüratör boşalana kadar çalıştırılmasını öneririz. Cihaz eğildiğinde dışarıya yakıt akabilir.



İKAZ

Aşağıya düşmesi tehlikelidir!
Cihazın düşmesi ezilme vb. ağır yaralanmalara sebep olabilir.
Sadece uygun ve kontrol edilmiş, yeterli taşıma kapasitesindeki kaldırma aletleri ve bağlantı elemanları kullanılmalıdır.
Cihazı kaldırma aletine güvenilir bir şekilde bağlayın.

- ▶ Uygun bağlantı elemanlarını kaldırma noktalarına bağlayın.
- ▶ Cihazı kaldırma noktalarından eşit miktarlarda kaldırın.
- ▶ Cihazı itina ile uygun bir taşıma aracına yerleştirin.
- ▶ Cihaz en az iki noktadan bağlanmalıdır.

6 İşletme



İKAZ

Bu kullanma kılavuzunun başında verilen tüm emniyet uyarılarını okuyun ve yerine getirin, bkz. *Emniyet uyarıları* bölümü.

Yanlış kullanım sonucu yaralanma ya da ağır hasarlar oluşabilir.

6.1 Devreye almadan önce

Motoru çalıştırmadan önce aşağıdaki noktaları kontrol edin:

- ▶ Yakıt seviyesi - Depo en az yarısına kadar dolu olmalıdır.
- ▶ Motor yağı seviyesi – bkz. [7.2 Motor yağı seviyesinin kontrolü](#) (sayfa 22).
- ▶ Hava filtresi – bkz. [7.5 Yakıt pislik ayırıcının temizlenmesi](#) (sayfa 25).
- ▶ Yakıt borularında kaçak kontrolü.
- ▶ Dış vida bağlantılarının tam sıkılmış olması.

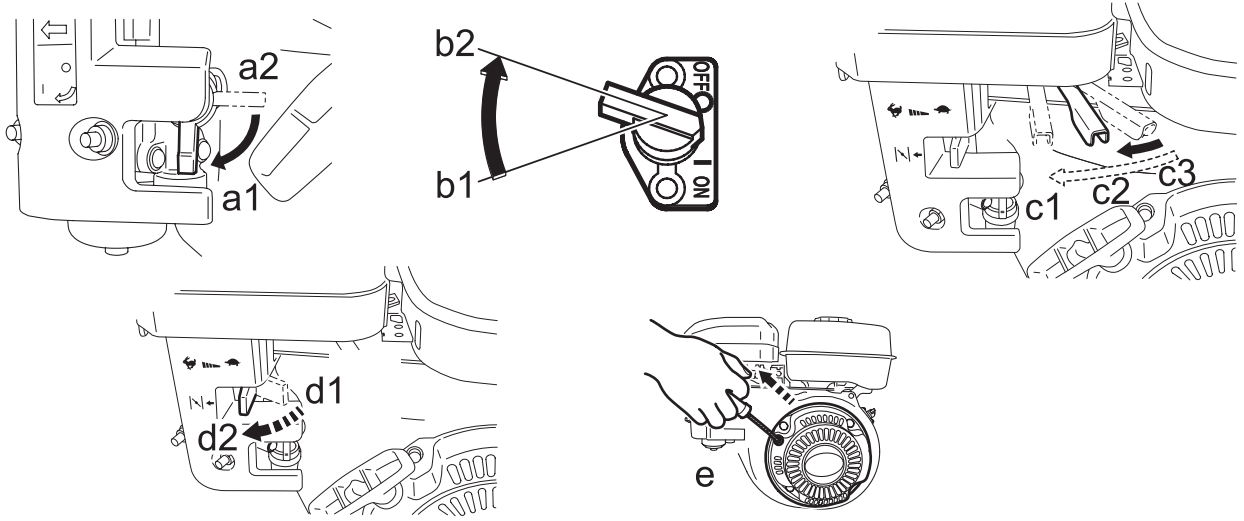
6.2 Devreye alınması

Jeneratöre bağlı olan cihazlar motor çalıştırılmadan önce jeneratörden ayrılmalıdır.

Cihazların ayrılması

- ▶ Ana şalteri kapatın.
- ▶ Bağlı olan tüm cihazları kapatın.
- ▶ Bağlı olan tüm cihazları elektrik akımı üreticisinden ayırın.

Motorun çalıştırılması



- ▶ Yakıt vanasını açın (a1).
- ▶ Soğuk motorun çalıştırılması: Jikleği kapatın (d2).
Sıcak motorun çalıştırılması: Jikleği açın (d1).

Uyarı: Sıcak motor çalıştırılırken motor elle temas edilebilen sıcaklıkta veya daha sıcaktır.

- ▶ Motor anahtarını "ON" konumuna getirin (b2).
- ▶ Gaz kolunu bir miktar sola kaydırın (c2).
- ▶ Çalıştırma ipini (e) kompresyon direncine kadar çekin ve tekrar bırakın.
- ▶ Çalıştırma ipini kuvvetle, fakat sarsmadan dışarıya çekin.
Motor çalışır.
- ▶ Çalıştırma ipini yavaşça tekrar bırakarak sarılmasını sağlayın.
- ▶ Motor ısınırken jikleği açın.
- ▶ Çalıştırmak için gaz kolunu bir miktar açın (c1).

Uyarı: Anormal motor sesleri ya da yalpa olup olmadığına dikkat edin.

Cihazların bağlanması

Uyarı: Cihazları ana şalterle açmayın.
Motor aniden aşırı yüklenebilir.

- ▶ Tüm cihazların anahtarlarını kapatın.
- ▶ Cihazları bağlayın.
- ▶ Ana şalteri açın.
- ▶ Cihazların anahtarlarını teker teker açın.
Cihaz anahtarlarını aynı anda açmayın.

6.3 Devreye dışı bırakılması

Cihazların ayrılması

- ▶ Ana şalteri kapatın.
- ▶ Bağlı olan tüm cihazları kapatın.
- ▶ Bağlı olan tüm cihazları elektrik akımı üreticisinden ayırın.

Motoru kapatın

- ▶ Gaz kolunu sağa doğru rölanti konumuna getirin (c3).
- ▶ Motor anahtarını "OFF" konumuna getirin (b1).
- ▶ Yakıt vanasını kapatın (a2).

6.4 Temizlik

Cihazın kullanıldıktan sonra temizlenmesi

- ▶ Bağlantılardaki tozları ve pislikleri temizleyin.
- ▶ Cihazdaki beton, pislik veya tozları temizleyin.



DİKKAT

Su tehlikesi!

Jeneratörün içine su girmesi elektrik şokuna sebep olabilir.

Cihazı su ile temizlemeyin!

7 Bakım



İKAZ

Egzoz gazları ile zehirlenme tehlikesi mevcuttur!

Egzoz gazlarında bulunan zehirli karbon monoksit gazı şoka ya da ölüme sebep olabilir.

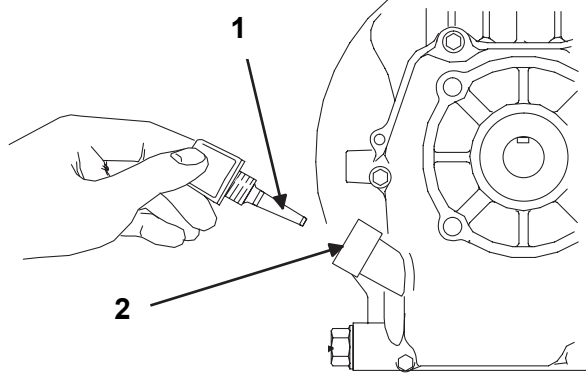
Tüm bakım çalışmaları motor kapalı iken yapılmalıdır!

7.1 Bakım planı

Yapılacak çalışma	Her gün çalıştırmadan önce	İlk 20 saatten sonra	Haftalık ya da her 25 saatte bir	Aylık ya da her 100 saatte bir	Yıllık ya da her 300 saatte bir
Bağlantıların temizlenmesi	■				
Yakıt kontrolü: - Deponun seviyesi - Depoda kaçak - Yakıt borularında kaçak	■				
Motor yağı seviyesinin kontrolü	■				
Hava filtresini temizleyin			■		
Motor yağı değişimi		■		■	
Yakıt filtresini temizleyin				■	
Bujinin kontrolü ve temizlenmesi				■	
Bujinin değiştirilmesi					■

Aşınmış ve hasar görmüş parçalar derhal değiştirilmelidir!

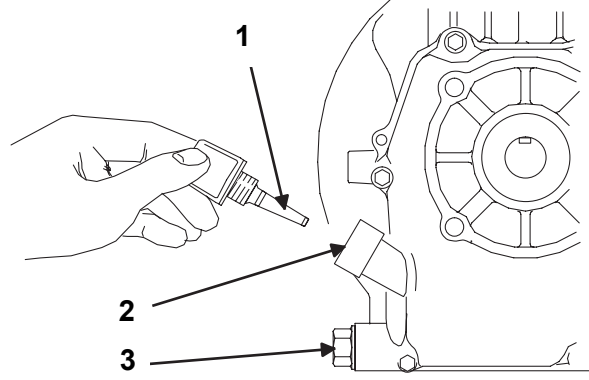
7.2 Motor yağı seviyesinin kontrolü



- ▶ Cihazı düz bir zemine yerleştirin.
- ▶ Yağ çubuğunun etrafındaki pislikleri temizleyin.
- ▶ Yağ çubuğunu (1) dışarıya çekin ve temiz bir lifsiz bezle silin.
- ▶ Yağ çubuğunu tekrar yerine takın ve yeniden dışarıya çekin.
- ▶ Kontrol edin: Motor yağı seviyesi alt ve üst işaretler arasında olmalıdır.
- ▶ Gerekliğinde delikten (2) yağ çubuğunun üst işaretine erişilene kadar yağ ilave edilmelidir (yağ cinsi için, bkz. *Teknik bilgiler* bölümü).
- ▶ Yağ çubuğunu tekrar takın ve elle sıkın.

7.3 Motor yağı deęiřimi

Uyarı: Zeminin korunması için alıřılan yeri su geirmez bir folyo ile rtn (evre korunması).



- ▶ Cihazı dz bir zemine yerleřtirin.
- ▶ Motoru soęutarak ya da ısınana kadar alıřtırarak el sıcaklıęına getirin.
- ▶ Motoru kapatın.
- ▶ Yaę ubuęu (1) ve yaę tahliye vidası (3) civarındaki pislikleri temizleyin.
- ▶ Yaę tahliye vidasının altına eski yaęı toplamak için yeterli byklkte bir kap yerleřtirin.
- ▶ Yaę ubuęunu dıřarıya ekin ve temiz bir lifsiz bezle silin.
- ▶ Yaę tahliye vidasını bir civata anahtarıyla skn ve eski yaęı tamamen bořaltın.

Uyarı: Etrafa yaę dkmeyin. Dklen yaęı derhal temizleyin.

- ▶ Yaę tahliye vidasını tekrar takın ve bir tork anahtarı ile 30 Nm sıkın.
- ▶ Delikten (2) yaę ubuęundaki st iřarete eriřene kadar taze yaę doldurun. Bunun için yaę ubuęunu tekrar yerine takın ve yeniden dıřarıya ekin. Yaę miktarı ve yaę cinsi iin, bkz. *Teknik bilgiler* blm.

Uyarı: Etrafa yaę dkmeyin. Dklen yaęı derhal temizleyin.

- ▶ Yaę ubuęunu tekrar takın ve elle sıkın.

Uyarı: Eski yaęı geerli ynetmeliklere gre bertaraf edin.

7.4 Hava filtresinin temizlenmesi / Hava filtresi elemanının deęiřtirilmesi

Hava filtresi iki hava filtresi elemanı ile donatılmıřtır.

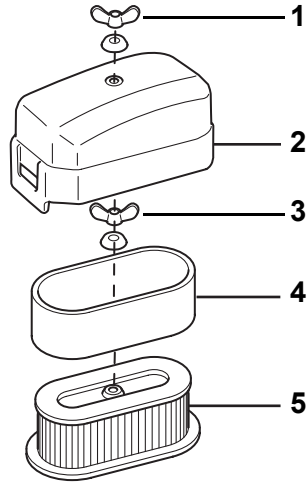


İKAZ

Yangın ve patlama tehlikesi
yanlıř temizlik maddesi kullanılması nedeniyle.
Parçaları temizlemek için benzin ya da bařka solventler kullanmayınız.

Uyarı: Uygun olmayan, kuru ve tozlu kořullar altında hava filtresi her gn deęiřtirilmelidir.

zerindeki pislikler artık temizlenemeyen filtre elemanları deęiřtirilmelidir.



- Kelebek somunu (1) skn ve kapaęı (2) ıkartın.
- Hava filtresi elemanlarının etrafındaki filtre konsoluna basınlı hava pskrtn.
- İ kelebek somunu (3) skn ve hava filtresi elemanlarını dıřarıya ıkartın.
- Kpk filtre elemanını (4) itina ile kaęıt elemandan (5) ayırın.
- Her iki parada da hasar kontrol yapın. Hasarlı paraları deęiřtirin.
- Kpk filtre elemanını sıcak su ve yumuřak sabun zltisi ile yıkayın. Berrak su ile durulayın. Kurumasını bekleyin.
- Kaęıt filtre elemanına hafife vurarak temizleyin ve basınlı hava ile iten dıřa doęru temizleyin.
- Ters sırada (deęiřtirildięinde yeni elemanlarla) takın, kelebek somunları elle sıkın.



DİKKAT

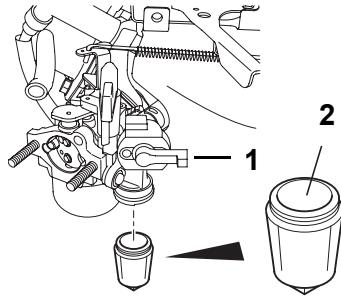
Motor hava filtresi olmadan alıřtırılırsa ok abuk ařırır.
Motoru hava filtresi olmada alıřtırmayın.

7.5 Yakıt pislik ayırıcının temizlenmesi



TEHLİKE

Yakıt yangına ve patlamaya sebep olabilir!
Açık bir kaptaki yakıtın alev alması sonunda ağır yanıklar oluşabilir.
Sigara içmeyiniz, ateş yakmayınız!



- Cihazı düz bir zemine yerleştirin.
- Yakıt vanasını (1) kapatın.
- Yakıt pislik ayırıcısının (2) etrafındaki pislikleri temizleyin.
- Yakıt toplamak için pislik ayırıcısının altına bir kap yerleştirin.
- Yakıt pislik ayırıcısını bir çatal anahtar ile söküp ve kaba boşaltın.

Uyarı: Etrafa yakıt dökmeyin. Dökülen yakıtları derhal temizleyin.

- Yakıt pislik ayırıcısını benzinle temizleyin.
- Yakıt pislik ayırıcısını contası ile birlikte söküp ve bir tork anahtarı ile 5 Nm sıkın.

Sızdırmazlık kontrolü yapın:

- Yakıt vanasını açın.
Dışarıya yakıt damlamamalıdır.

Uyarı: Kabın içeriğini geçerli yönetmeliklere göre bertaraf edin.

7.6 Bujinin kontrolü / temizlenmesi / değiştirilmesi

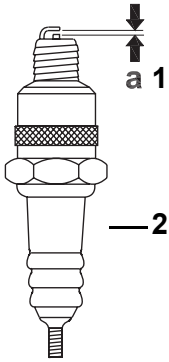


İKAZ

Sıcak egzoz!

Dokunulduğunda vücutta yanık oluşabilir.

Buji sadece motor soğuduktan sonra sökülmalıdır.



- ▶ Buji socketini çekip çıkartın.
- ▶ Bujiyi bir buji anahtarı ile sökün.
- ▶ Elektrotları bir tel fırça ile temizleyin.
- ▶ İzolatörü (2) kontrol edin - hasarlı ise, bujiyi değiştirin.
- ▶ Elektrot mesafesini (1) kontrol edin ve ayarlayın - mesafe için, bkz. *Teknik bilgiler* bölümü.
- ▶ Bujiyi takın ve tork anahtarı ile sıkın.

Sıkma momenti [Nm]	Buji
15	Yeni bujiler
25	Kullanılmış bujiler



DİKKAT

Bujinin gevşek olması motorda hasarlara sebep olabilir.

Bujiyi daima iyice sıkın.

8 Arıza arama

Jeneratör

Arıza	Nedeni	Giderilmesi
Gerilim yok (veya dengesiz)	Kopuk kablo ya da temas sorunu	Tamir ettirin
	Stator sargısında kısa devre	Sargıyı değiştirin
Anormal sesler (metalik vb. sesler)	Mil yatağı arızalı	Yatağı değiştirin
	Rotor ile stator birbirlerine temas ediyor	Tamir ettirin
Titreşimler	Dengesiz durum	Cihazı dengeli duruma getirin
	Mil yatağı arızalı	Yatağı değiştirin

Motor

Arıza	Nedeni	Giderilmesi
Motor marş etmiyor	Yakıt deposu boş	Yakıt doldurun
	Yakıt vanası kapalı	Yakıt vanasını açın
	Motor anahtarı "OFF" konumunda	Motor anahtarını "ON" konumuna getirin
	Cihaz eğri durduğundan motor yağı seviyesi "çok düşük" (otomatik yağ kapatması)	Cihazı terazileyin
	Motor yağı seviyesi çok düşük (otomatik yağ kapatması)	Motor yağı ilave edin
	Buji	Temizleyin, elektrot mesafesini ayarlayın, ya da değiştirin
Motor dönmüyor	Motorda hasar var	Motoru tamir ettirin ya da değiştirin
Motor düzensiz çalışıyor	Hava filtresi kirlenmiş	Hava filtresini temizleyin
	Yakıt filtresi kirlenmiş	Yakıt filtresini temizleyin
	Buji	Temizleyin, elektrot mesafesini ayarlayın, ya da değiştirin

9 Teknik bilgiler

Jeneratör

	Birim	Değer
Parça numarası		0610079
Boyutlar (U x G x Y)	mm	540 x 440 x 521
Boş ağırlık	kg	39
Maksimum güç	kVA	4,2
Daimi güç	kVA	3,2
Nominal akım	A	41,2
Nominal gerilim	V	42 3~
Frekans	Hz	200
Güç faktörü	cos φ	0,8
Bağlantı prizleri		2 x 42 V, 32 A 1 x 42 V, 63 A

Motor

	Birim	Değer
Tahrik motoru		Hava soğutmalı tek silindirli dört zamanlı benzinli motor, yağ eksikliğinde otomatik olarak kapanır
Motor tipi		Wacker WM 210
Nominal güç (*)	kW (PS)	3500 d/d'de 5,1 (7,0)
Silindir hacmi	cm ³	211
Yakıt	Tip	Kurşunsuz normal benzin (91 Oktan)
Yakıt tüketimi	l/saat	1,9
Depo kapasitesi (yakıt)	l	3,6
Buji	Tip	NGK BPR6HS (Champion RL86C)
Elektrot mesafesi	mm	0,3-0,5
Sıkma momenti	Nm	Yeni bujide 15 Kullanılmış bujide 25
Motor yağı	Tip kalite sınıfı	SAE 10W-30 SE veya daha yükseği
Yağ miktarı	l	0.6
Yağ tahliye vidasının sıkma momenti	Nm	30

* 2000/14/EG Direktifi'ne göre takılı olan faydalı güce eşittir

AB - Uygunluk beyanı

Wacker Construction Equipment AG, Preußenstraße 41, 80809 München
aşağıdaki inşaat makinesinin:

Cihaz:

Yüksek frekans jeneratörü

Tip:

GH 3500

Cihazın tip numarası:

0610079

Takılı olan mutlak faydalı güç:

3,2 kW

2000/14/EG Direktifi uyarınca değerlendirildiğini:

Uygunluk değerlendirme yöntemi	Test kuruluşu	Ölçülen ses şiddeti seviyesi	Garanti edilen ses şiddeti seviyesi
Ek VI	VDE Prüf- und Zertifizierungsinstitut Sertifika bürosu Merianstraße 28 D-63069 Offenbach	94 dB(A)	96 dB(A)

ve aşağıdaki yönetmeliklere uygun olarak üretildiğini onaylar:

2000/14/EG

89/336/EG

98/37/EG

73/23/EG

ppa
Dr. Stenzel

Araştırma ve geliştirme departmanı başkanı



VDE Prüf- und Zertifizierungsinstitut

VDE VERBAND DER ELEKTROTECHNIK
ELEKTRONIK INFORMATIONSTECHNIK e.V.

S E R T İ F İ K A

Kayıt numarası: 6236/QM/06.97

işbu belge ile

WACKER



**Wacker Construction Equipment AG
Wacker-Werke GmbH & Co. KG**

şirketinin, aşağıdaki işyerlerinde

**Genel Merkez - Münih
Preußenstr. 41
80809 München**

**Üretim Merkezi Reichertshofen
Lojistik Merkezi Karlsfeld**

Tüm yetkili servisleri de dahil olmak üzere Almanya'daki satış bölgelerinde

aşağıdaki alanda bir Kalite Yönetim sistemi

**Makine konstrüksiyonu
İnşaat makineleri**

yürürlüğe koyduğunu ve uygulamakta olduğunu onaylarız.

Bu Kalite Yönetim sistemi aşağıdaki normun istediği şartları yerine getirmektedir:

DIN EN ISO 9001:2000

ve Alman ve uluslararası trafik yasalarının koşullarını.

İşbu kalite belgesi 05.06.2009 tarihine kadar geçerlidir.

VDE Test ve Sertifikalama Enstitüsü

Sertifika bürosu

Tarih: 2006-05-30

63069 Offenbach, Merianstraße 28
Telefon: +49 (0) 69 83 06-0, Telefax: +49 (0) 69 83 06-555
E-Mail: vde-institut@vde.com, <http://www.vde-institut.com>

**VDE Test ve Sertifikalama Enstitüsü Akreditasyon Kurumu DAR tarafından
DIN EN 17020 ve DIN EN ISO 45012 uyarınca resmen tanınmış ve AB Tanım No. 0366
altına AB çapında kaydedilmiştir.**



**TGA-ZM-09-92-00
KBA-ZM-A 00021-97**



