

www.wackergroup.com

0154617tr	005
1106	

Pompa

PG 3A

KULLANIM KİTAPÇIĞI



0 1 5 4 6 1 7 T R

1. Önsöz	3
2. Güvenlik Bilgileri	4
2.1 Kıvılcım Tutucu Saclara İlişkin Yasalar	4
2.2 Kullanım Güvenliği	5
2.3 İçten Yanmalı Motorları kullanırken Kullanım Güvenliği	6
2.4 Servis Güvenliği	7
2.5 Etiket Konumları	8
2.6 Güvenlik Etiketleri	9
3. Teknik Veriler	11
3.1 Teknik Veriler	11
3.2 Ses Özellikleri	12
3.3 Ebatlar	12
4. İşletim	13
4.1 Uygulama	13
4.2 Tavsiye Edilen Yakıt	13
4.3 Çalıştırmadan önce	14
4.4 Çalıştırma	15
4.5 Durdurma	15
4.6 İşletim	16
4.7 Hortumlar ve Kelepçeler	16

5. Bakım	17
5.1 Periyodik Bakım Planı	17
5.2 Pompa Temizleme	18
5.3 Pervane Açıklığının Ayarlanması	19
5.4 Mekanik Salmastranın Değiştirilmesi	20
5.5 Buji	21
5.6 Hava Filtresi	22
5.7 Motor Yağı	23
5.8 Tortu Kabını Temizleme	24
5.9 Karbüratör Ayarı	25
5.10 Avara Hızının Ayarlanması	25
5.11 Saklama	26
5.12 Arıza Giderme	27

1. Önsöz

Bu kitapçık Wacker' in bu modelinin güvenli bir şekilde kullanımı ve bakımı konusunda uyulması gereken bilgi ve prosedürleri içermektedir. Kendi güvenliğiniz için ve herhangi bir yaralanma meydana gelmemesi için, bu kitapçıkta belirtilen güvenlik talimatlarını dikkatlice okuyup, anlayarak uygulayınız.

Bu kitapçığı ve bir nüshasını makineyle birlikte bulundurun. Bu kitapçığı kaybederseniz veya ek bir nüshasına ihtiyaç duyarsanız, Wacker Corporation'la irtibata geçin. Bu makine kullanıcı güvenliği göz önünde bulundurularak hazırlanmıştır; ancak yanlış kullanılması veya tamir edilmesi durumunda tehlikeli olabilir. Kullanım talimatlarını dikkatlice takip edin! Ekipmanın kullanımı veya tamiri konusunda sorularınız olursa, Wacker Corporation'la irtibata geçin.

Bu kitapçıkta bilgileri yayım tarihinde üretilmekte olan makineler esas alınarak hazırlanmıştır. Wacker Corporation önceden uyarıda bulunmaksızın bu bilgilerin herhangi bir kısmını değiştirme hakkını saklı tutar.

Bütün haklar, özellikle çoğaltma ve dağıtım hakları saklıdır.

Copyright 2006, Wacker Corporation.

Bu yayımın hiçbir kısmı fotokopi dahil olmak üzere elektronik veya mekanik hiçbir araçla veya hiçbir şekilde Wacker Corporation'dan önceden alınmış açık yazılı onay olmadıkça çoğaltılamaz.

Wacker Corporation'dan izin alınmadan yapılan her türlü çoğaltma ve dağıtım ilgili telif haklarının ihlali anlamına gelecektir ve yasal işlem gerektirecektir. Makinelerinizi veya güvenlik standartlarını geliştirmeye yönelik önceden uyarıda bulunmaksızın teknik modifikasyonlar yapma hakkını saklı tutuyoruz.

2. Güvenlik Bilgileri

Bu kitapçık kişisel yaralanma ve ürünün hasar görmesi veya ürünün yanlış servis yapılması olasılığını önlemek amacıyla takip edilmesi gereken TEHLİKE, UYARI, DİKKAT, İKAZ ve NOT çağrılarında bulunmaktadır.



Bu güvenlik uyarı sembolüdür. Bu sembol olası kişisel yaralanma tehlikelerine karşı sizi uyarmaktadır. Kişisel yaralanmaları veya ölümlle sonuçlanabilecek kazaları önlemek için bu sembolden sonra gelen bütün güvenlik mesajlarına uyun.



TEHLİKE

TEHLİKE önüne geçilmezse ölümlle veya ciddi yaralanmayla sonuçlanabilecek yakın bir tehlikeli durum olduğunu belirtir.



UYARI

UYARI önüne geçilmezse ölümlle veya ciddi yaralanmayla sonuçlanabilecek tehlikeli bir durum olasılığını belirtir.



DİKKAT

DİKKAT önüne geçilmezse hafif veya orta dereceli yaralanmayla sonuçlanabilecek tehlikeli bir durum olasılığını belirtir.

İKAZ: Güvenlik uyarı sembolü olmadan kullanıldığında, İKAZ önlenmezse maddi hasarla sonuçlanabilecek tehlikeli bir durum belirtir.

Not: *Prosedür açısından önemli ek bilgiler içerir.*

2.1 Kıvılcım Tutucu Saclara İlişkin Yasalar

Uyarı: Devlet Sağlık Güvenlik Kanunları ve Kamu Kaynakları Kanunları belirli yerlerde hidrokarbon yakıt kullanan içten yanmalı motorların kıvılcım koruma sacı kullanması zorunluluğu getirmektedir. Kıvılcım koruma sacı motor egsozundan kazara kıvılcım veya alev çıkışını önlemek için tasarlanmış bir ayardır. Bu amaçla kıvılcım koruma sacları Birleşik Devletler Orman Servisi tarafından nitelik açısından belirtilmekte ve sınıflandırılmaktadır.

Kıvılcım koruma sacına ilişkin yerel düzenlemelere uymak için, motor distribütörü veya yerel Sağlık ve Güvenlik Kurumuna danışın.

2.2 Kullanım Güvenliği



Ekipmanın güvenli bir şekilde kullanılması için bilgi ve doğru eğitim gereklidir. Yanlış veya eğitimsiz personel tarafından ekipmanın kullanılması tehlikeli olabilir. Bu kitapçıktaki ve motor kitapçığındaki işletim talimatlarını okuyarak bütün kumandaların yerleri ve doğru kullanımları hakkında bilgi edinin. Makineyi kullanmadan önce tecrübesiz kişiler ekipmanın kullanımını bilen bir kişiden talimat almalıdırlar.

- 2.2.1 ASLA yeterince eğitim almamış kişilerin makineyi kullanmasına izin vermeyin. Bu ekipmanı kullanan kişiler ilgili bütün risk ve tehlikelerden haberdar olmalıdırlar.
- 2.2.2 ASLA motor çalışırken veya kapatıldıktan hemen sonra motora veya egsoza dokunmayın. Bu bölgeler ısınmakta ve yanıklara neden olmaktadır.
- 2.2.3 Wacker tarafından tavsiye edilmeyen aksesuar veya yedek parçaları ASLA kullanmayın. Aksi takdirde ekipmanın hasar görmesi ve kullanıcının yaralanması tehlikesi bulunmaktadır.
- 2.2.4 ASLA uçucu, yanıcı veya düşük parlama noktası olan sıvıları pompalamayın. Bu sıvılar alev alabilir veya patlayabilir.
- 2.2.5 ASLA aşındırıcı kimyasallar veya su içeren toksik maddeleri pompalamayın. Bu sıvılar ciddi sağlık ve çevre tehlikeleri oluşturabilir. Yardım için yerel yetkililerle irtibat kurun.
- 2.2.6 ASLA pompa sıcakken emiş tapasını açmayın. Pompa sıcakken asla giriş veya deşarj hortumu bağlantılarını gevşetmeyin ya da sökmeyin. İçerdeki sıcak su, bir otomobilin radyatöründeki gibi basınçlı olabilir. Tapayı gevşetmeden ve giriş ya da deşarj hortumu bağlantılarını gevşetmeden veya sökmeden önce pompanın ellenebilecek kadar soğumasını bekleyin.
- 2.2.7 ASLA pompa kullanılırken pompa muhafazası kapağını açmayın veya kapak takılı olmadan pompayı çalıştırmayın. Pompa içindeki döner pervane, takılan nesnelere kesebilir veya ayırabilir.
- 2.2.8 ASLA giriş hattı veya deşarj hattından akışı sınırlamayın veya engellemeyin. Pompayı çalıştırmadan önce deşarj hattındaki çapakları temizleyin. Tıkalı giriş hattı veya deşarj hattı ile kullanım pompa içindeki suyun aşırı ısınmasına neden olabilir.
- 2.2.9 Ekipmanı kullanmadan önce DAİMA Kullanım Kitapçığındaki prosedürleri okuyup, anlayın ve takip edin.
- 2.2.10 Makineyi kullanmadan önce DAİMA operatörün doğru güvenlik önlemleri ve kullanım tekniklerini bildiğinden emin olun.
- 2.2.11 DAİMA makinenin sağlam, düz bir zeminde olduğundan ve kullanım sırasında devrilme, yuvarlanma, kayma veya düşme tehlikesi olmadığından emin olun.

- 2.2.12 Makine kullanılmadığında yakıt valfi bulunan motorlarda valfi DAİMA kapatın.
- 2.2.13 Kullanılmadığında ekipmanı DAİMA düzgün bir şekilde saklayın. Ekipman çocukların ulaşamayacağı temiz, kuru bir yerde saklanmalıdır.

2.3 İçten Yanmalı Motorları kullanırken Kullanım Güvenliği



İçten yanmalı motorlar kullanım ve yakıt alma sırasında özellikle tehlike oluşturmaktadır. Motor kitapçığındaki talimatları ve aşağıdaki güvenlik uyarılarını dikkatlice okuyarak takip edin. Bu uyarılara ve güvenlik talimatlarına uyulmaması ağır yaralanma veya ölümlle sonuçlanabilir.

- 2.3.1 ASLA makineyi kullanırken sigara içmeyin.
- 2.3.2 ASLA motora yakıt doldururken sigara içmeyin.
- 2.3.3 ASLA motor çalışırken veya sıcakken yakıt doldurmayın.
- 2.3.4 ASLA açık ateş yakınında motora yakıt doldurmayın.
- 2.3.5 Motora yakıt doldururken ASLA dışarı yakıt dökmeyin.
- 2.3.6 ASLA açık ateş yakınında motoru çalıştırmayın.
- 2.3.7 DAİMA yakıt tankını iyi havalandırılmış alanlarda doldurun.
- 2.3.8 DAİMA yakıt doldurduktan sonra yakıt deposu kapağını geri takın.

2.4 Servis Güvenliđi



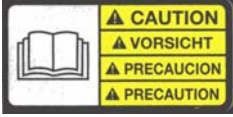


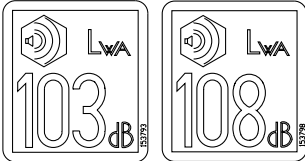


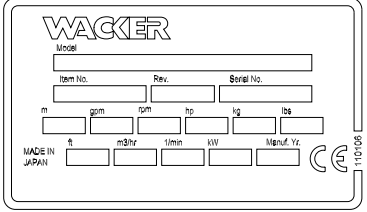

İyi bakım yapılmamış ekipman güvenlik açısından tehlikeli olabilir! Ekipmanın uzun süre güvenli ve düzgün bir şekilde çalışması için, belirli aralıklarla bakım ve zaman zaman tamir yapılmalıdır.

- 2.4.1 ASLA çalışır durumdaki makineyi temizlemeye veya tamir etmeye çalışmayın. Döner parçalar ciddi yaralanmalara neden olabilir.
- 2.4.2 ASLA benzinli motorlarda bujisi çıkarılmış dolu bir motoru çevirmeyin. Silindirde sıkışan yakıt buji deliğinden çıkacaktır.
- 2.4.3 ASLA motor doluyken veya benzin kokusu varken, benzinli motorlarda bujiyi test etmeyin. Bir kıvılcımla alev çıkabilir.
- 2.4.4 ASLA benzin veya diğer yakıt türleri yada yanıcı çözücülerle özellikle kapalı alanlarda parçaları temizlemeyin. Yakıt ve çözücülerin buharları patlayıcı olabilir.
- 2.4.5 DAİMA egsoz çevresini yaprak, kağıt ve karton vs. gibi kalıntılardan temiz tutun. Egsoz ısındığında bunları ateşleyebilir ve yangın çıkartabilir.
- 2.4.6 DAİMA aşınmış veya hasar görmüş parçaları Wacker tarafından belirtilen ve tavsiye edilen yedek parçalarla değiştirin.
- 2.4.7 Bakımdan önce benzinli motorlarda DAİMA bujiyi çıkartarak kazara motorun marş etmesini önleyin.

2.6 Güvenlik Etiketleri

Wacker makineleri gerektiği şekilde uluslararası resimsel etiketler kullanmaktadır. Bu etiketler aşağıda açıklanmıştır:

Etiket	Anlamı
	<p>TEHLİKE! Motor karbon monoksit gazı yaymaktadır; bu nedenle sadece iyi havalandırılmış alanlarda kullanın. Kullanım kitapçığını okuyun. Makine yanında kıvılcım, alev veya yanan nesnelere olmamalıdır. Yakıt doldurmadan önce motoru kapatın.</p>
	<p>UYARI! Sıcak yüzey.</p>
	<p>DİKKAT! Bu makineyi kullanmadan önce size verilen operatör kitapçığını okuyun ve anlayın. Aksi takdirde kendinizin veya diğer insanların yaralanmasına neden olabilirsiniz.</p>
	<p>UYARI! Basınçlı içerik. Sıcakken açmayın!</p>
	<p>Pervane dönüşü.</p>
	<p>Garanti edilen ses gücü seviyesi dB(A).</p>

Etiket	Anlamı
 <p>The image shows a Wacker identification label template. It features the Wacker logo at the top. Below the logo, there are several fields for entering information: Model, Item No., Rev., and Serial No. There are also fields for various specifications: m, gpm, lpm, hp, kg, lbs, ft, m³/hr, l/min, kW, and Manufact. Yr. The label also includes 'MADE IN JAPAN' and a CE mark with the number 110106.</p>	<p>Her bir ünite Model Numarası, Parça Numarası, Revizyon ve Seri Numarasını gösteren bir plaka bulunmaktadır. Plakanın kaybolması veya hasar görmesi durumunda plaka üzerindeki bilgilerin kaybedilmemesi için bu bilgileri başka bir yere not edin. Parçaları sipariş ederken veya servis bilgisi isterken, ünitenin modeli, parça numarası, revizyon numarası ve seri numarasını belirtmeniz istenecektir.</p>
 <p>The image shows a label with the text: U.S. PAT. Nos.: OTHER U.S. AND FOREIGN PATENTS PENDING</p>	<p>Bu makine bir veya daha fazla patentle koruma altında olabilir.</p>

3. Teknik Veriler

3.1 Teknik Veriler

Parça Numarası:	PG 3A 0009055 Rev. 102 ve altı, 0007659	PG 3A 0009055 Rev. 103 ve üstü
Motor		
Motor Markası	Honda	
Motor Modeli	GX160K1WKT2	GX160K1WKT4
Nominal Güç	kW	4,1
Buji	türü	NGK BPR 6ES
Elektrot Açıklığı	mm	0,7–0,8
Hava Filtresi	türü	Tek eleman
Motor Yağlama	yağ derecesi sınıfı	SAE 10W30 SG veya SF
Motor Yağ Kapasitesi	ml	600
Yakıt	türü	Normal kurşunsuz benzin
Yakıt Deposu Kapasitesi	l	3,6
Valf Boşluğu (soğuk)	mm	Giriş: 0,15 Çıkış: 0,20

Pompa		
Ağırlık	kg	31
*Maks. Emmeli Kaldırıcı	m	7,5
Maks. Toplam Kafa	m	30
Emiş / Deşarj Çapı	mm	75
Maksimum Katı Boyutu	mm	6,5
Maks. Deşarj	l/dak	1000

* Deniz seviyesinde çalışan pompa esas alınmıştır. Maksimum emmeli kaldırıcı yüksek rakımlarda daha düşük olacaktır.

3.2 Ses Özellikleri

89/392/EEC Makine Yönergesinin 1.7.4.f Fıkrasına göre gerekli ses özellikleri şu şekildedir:

- operatör konumunda ses basıncı seviyesi (L_{pA}) = 87dB(A)

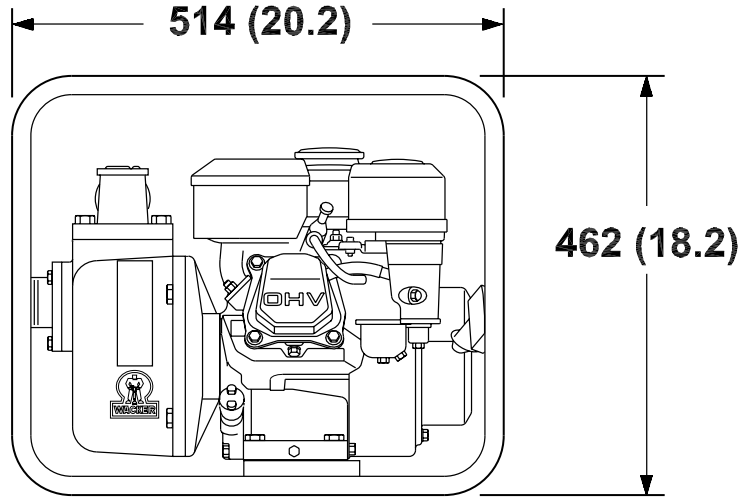
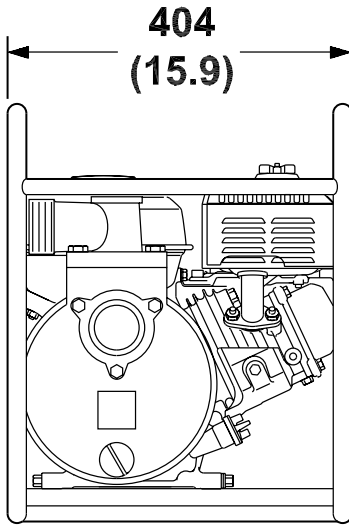
- ses gücü seviyesi (L_{WA}) = 108dB(A)

Bu ses değerleri ISO 3744'e göre ses gücü seviyesi (L_{WA}) için ve ISO 6081'e göre ses basıncı seviyesi (L_{pA}) için operatörün konumunda belirlenmiştir.

Ses ve vibrasyon değerleri kaldırımında nominal motor devrinde yapılan ölçümlerden elde edilmiştir.

3.3 Ebatlar

mm (in.)



wc_gr000841

4. İřletim

4.1 Uygulama

Pompa, temiz su ve biraz kalıntı ve katı taşıyan su tahliyesi için tasarlanmıştır. Maksimum katı büyüklüğü için “Teknik Veriler” kısmına bakın.

4.2 Tavsiye Edilen Yakıt

Motor normal kurşunsuz benzinle çalışmaktadır. Yalnızca taze, temiz benzin kullanılmalıdır. Sulu veya kirlı benzin yakıt sistemine zarar verir. Yakıt teknik özellikleri için motor kullanın kitapçığına bakınız.

4.3 Çalıştırmadan önce

Grafiğe bakınız: wc_gr000835

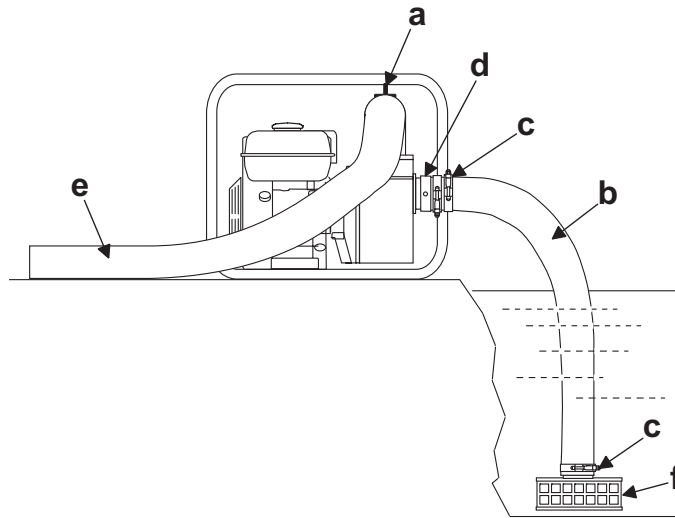
- 4.3.1 Bu kitapçığın başındaki güvenlik talimatlarını okuyun.
- 4.3.2 Pompayı suyu mümkün olduğunca yakın, sağlam, düz bir zemine yerleştirin.
- 4.3.3 Pompayı başlatmak için, emiş tapasını (a) çıkartın ve pompa kasasına su doldurun. Çalıştırmadan önce pompa kasasına su doldurulmazsa, pompalamaya başlamayacaktır.



UYARI

Emiş tapası, deşarj tapasını AÇMAYIN veya pompa sıcaksa hortum bağlantılarını gevşetmeyin! Pompa içindeki su veya buhar basınçlı olabilir.

- 4.3.4 Pompa ve motor arasında çatlak olup olmadığını kontrol edin. Su sızıntısı varsa, pompa içindeki conta aşınmış veya hasar görmüştür. Sürekli kullanım motorda su hasarına neden olabilir.
 - 4.3.5 Hortumların pompaya doğru takıldığından emin olun. Emiş hortumunda (b) hava kaçağı olmamalıdır. Hortum kelepçelerini (c) ve bağlantıları (d) sıkın. Deşarj hortumunun (e) sınırlanmadığından emin olun. Hortumu mümkün olduğunca düzgün yerleştirin. Su akışını engelleyebilecek burulma veya keskin bükülmeleri düzeltin.
 - 4.3.6 Emiş süzgecinin (f) temiz ve hortum ucuna doğru bağlanmış olduğundan emin olun. Süzgeç, büyük nesnelerin pompaya girmesini önleyerek pompayı koruyacak şekilde tasarlanmıştır.
- İKAZ:** Süzgeç tamamen suyun altında kalacak şekilde yerleştirilmelidir. Pompayı süzgeçle su üzerinde uzun süre çalıştırmak, pompaya hasar verebilir.
- 4.3.7 Yakıt seviyesi, motor yağı seviyesi ve hava filtresi durumunu kontrol edin.



wc_gr000835

4.4 Çalıştırma

Grafiğe bakınız: wc_gr000014

4.4.1 Kolu sağa kaydırarak yakıt valfini açın (a1).

Not: Eğer motor soğuksa, cikleyi kapalı konuma getirin (b1). Motor sıcaksa, cikleyi açık konuma alın (b2).

4.4.2 Motoru "ON" (Açık) konuma getirin (e1).

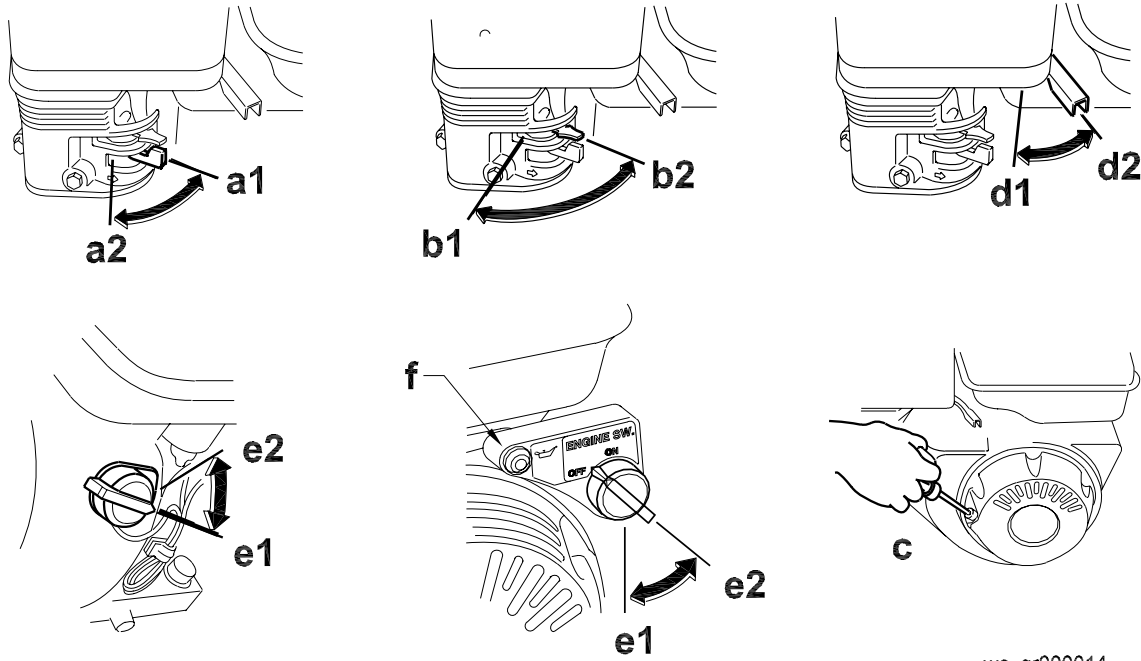
4.4.3 Gazı yavaşça sola kaydırarak açın (d1).

4.4.4 Marş ipini çekin (c).

Not: Motordaki yağ seviyesi düşükse, motor çalışmayacaktır. Bu durumda, motora yağ ekleyin. Bazı motorlarda bir yağ uyarı lambası bulunmaktadır (f) bu lamba marş ipi çekildiğinde yanar.

4.4.5 Motor ısındıkça hava kelebeğini açın (b2).

4.4.6 Hava kelebeğini tamamen açarak çalıştırın.



wc_gr000014

4.5 Durdurma

Grafiğe bakınız: wc_gr000014

4.5.1 Gazı tamamen sağa çevirerek motor devrini rölantiye düşürün (d2).

4.5.2 Motor anahtarını "OFF" (Kapalı) (e2) konuma getirin.

4.5.3 Kolu sola hareket ettirerek yakıt valfini kapatın (a2).

4.6 İşletim

Emme hortumu uzunluğuna ve su üzerindeki pompa yüksekliğine bağlı olarak pompa su pompalamaya başlamalıdır. Daha uzun hortumlar için daha fazla zaman gerekir.

Pompa emmezse, bağlantılarda gevşeklik olup olmadığını ve emme hortumunda hava kaçağı olup olmadığını kontrol edin. Sudaki süzgecin tıkalı olmadığından emin olun.

Motoru tam devirde çalıştırırken pompayı kullanın.



ASLA aşındırıcı kimyasallar veya su içeren toksik maddeleri pompalamayın. Bu sıvılar ciddi sağlık ve çevre tehlikeleri oluşturabilir. Yardım için yerel yetkililerle irtibat kurun.

4.7 Hortumlar ve Kelepçeler

Grafiğe bakınız: wc_gr000836

Hortum bağlantıları **(a)** pompa kullanılırken katlanmayacak kadar sert olmalıdır.

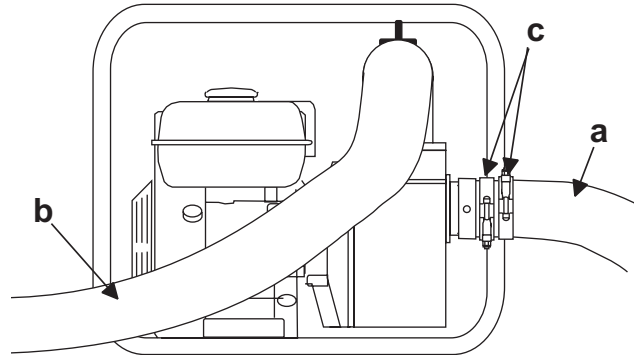
Deşarj hortumları **(b)** genellikle ince duvarlı katlanır hortumlardır. Emme hortumları gibi kullanılan sert hortumlar da deşarj hortumu olarak kullanılabilir.

Not: Emme ve deşarj hortumları Wacker'dan temin edilebilir. Daha fazla bilgi için en yakın bayinizle irtibat kurun.

Emme hortumlarının giriş bağlantısı için iki kelepçe **(c)** tavsiye edilir.

Not: Bu bağlantı önemlidir. Pompanın emiş tarafından küçük bir hava kaçağı bile, pompanın emişini önleyecektir.

Diğer hortum bağlantıları için, hortumları yerinde tutmaya bir T-cıvata veya helezoni dişli tipi kelepçe yeterlidir. Bazı durumlarda, hortum çaplarındaki hafif farklılıklar sıkı bağlantıyı korumak için daha fazla kelepçe eklemeyi zorunlu kılabilir.



wc_gr000836

5. Bakım

5.1 Periyodik Bakım Planı

	Günlük çalıştırmadan önce	Sonrasında ilk 20 saatin	Her 50 saatte	Her 100 saatte	Her 300 saatte
Yakıt seviyesini kontrol edin.	■				
Motor yağ seviyesini kontrol edin.	■				
Hava filtresini kontrol edin. Gerekirse değiştirin.	■				
Harici donanımı kontrol edin.	■				
Hortumlar ve yuvada kaçak olup olmadığını kontrol edin.	■				
Hava temizleyici elemanı temizleyin.			■		
Motor yağını değiştirin.		■		■	
Soğutucu sistemini temizleyin.				■	
Bujiyi kontrol edip temizleyin.				■	
Sediment tasını temizleyin.				■	
Valf açıklığını kontrol ederek ayarlayın.					■
Pervane açıklığını kontrol ederek ayarlayın.					■

5.2 Pompa Temizleme

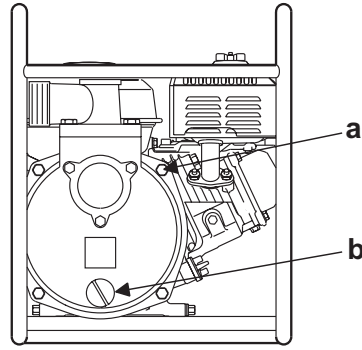
Grafiğe bakınız: wc_gr000837

Çok miktarda kir veya kalıntı içeren su pompalarken, pompa gövdesinin içini temizleyin.

- 5.2.1 Tahliye tapasını **(b)** pompa gövdesinden çıkartın ve pompa içinde kalan suyu boşaltın.
- 5.2.2 Pompa kapağını **(a)** tutan dört düğümü gevşetin ve kapağı sökün.
- 5.2.3 Kir ve kalıntıyı temizleyin. Pervane ve kıvrık kartuşta aşınma olup olmadığını kontrol edin.



Pervane kenarları keskin olabilir. Bir yerinizin kesilmesini önlemek için pervaneyi temizlerken dikkatli olun.



wc_gr000837

5.3 Pervane Açıklığının Ayarlanması

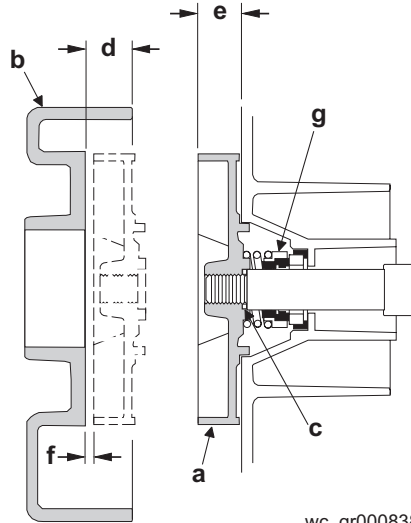
Grafiğe bakınız: wc_gr000838

Pervane veya türbini değiştirmek gerekirse, pervane ve türbin arasındaki boşluğun doğru ayarlandığından emin olun. Pervane **(a)** türbine **(b)** mümkün olduğunca yakın olmalı ancak sürtünmemelidir. Boşluk pervane arkasından şim **(c)** eklenerek veya eksiltilecek şekilde ayarlanır. Boşluğu ayarlamak için aşağıdakileri yapın:

- 5.3.1 Pompa gövdesini sökün ancak pervaneyi ayırmayın.
- 5.3.2 Türbin **(d)** mesafesini ölçün.
- 5.3.3 Pervane **(e)** mesafesini ölçün.
- 5.3.4 Mesafeyi **(e)**, **(d)**'den çıkarın.
(d) - (e) = (f) boşluk.
- 5.3.5 Türbin ve pervane arasındaki boşluk 0,3mm ile 0,7mm arasında olmalıdır. Pervaneyi sökerek ve gerekli miktarda şim ekleyerek mesafeyi ayarlayın.

Şimler 0,3mm kalınlığındadır.

Pervane aşındıkça, pervane ve türbin arasındaki boşluğu korumak için ek şim gerekebilir. Mekanik salmastra **(g)**, pervane, türbin veya arka flanş plakası değiştirildiğinde boşluğu kontrol edin.



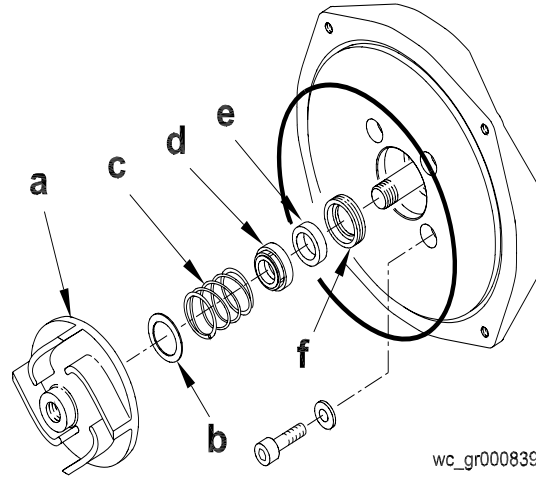
wc_gr000838

5.4 Mekanik Salmastranın Deęiřtirilmesi

Grafięe bakınız: wc_gr000839

Mekanik salmastrada servis iřlemleri yapmak iin:

- 5.4.1 Pervaneyi **(a)** yelkovana ters ynde evirerek motor řaftından skn.
Not: Pervanenin sklmesi zorsa, bir plastik ekile vurun. Ayar řimlerini kaybetmeyin **(b)**.
- 5.4.2 Mekanik salmastra segmanını **(c)** ve karbon yzn **(d)** krank milinden skn.
- 5.4.3 Mekanik salmastra seramik yzn **(e)** ve L segmanı **(f)** skn.
- 5.4.4 Motor řaftını temizleyin, pasları silin. Seramik temas yzeyi ve karbon yzlerini de temiz bir bezle temizleyin. Salmastra yzeylerini yaęlamayın.
- 5.4.5 Seramik yz L segmana yerleřtirin ve pompa flanřına takın. Karbon yz ve salmastra yayını motor řaftına dikkatlice takın.
- 5.4.6 Pervaneyi motor řaftına monte edin. Pervane milini yelkovan ynnde evirerek sıkın. Bkz. Blm *Pervane Bořluęunun Ayarlanması*.



5.5 Buji

Dođru alıřmasını sađlamak amacıyla bujiyi temizleyin veya deđiřtirin. Kullanım Kitapıđına bakın.

Önerilen Buji: (NGK) BPR 6ES



UYARI

Egzoz kullanım sırasında ok ısınabilir ve motor kapatıldıktan bir süre sonra da sıcaklıđını koruyabilir. Sıcakken egzozu dokunmayın.

- 5.5.1 Bujiyi ıkartıp kontrol edin.
- 5.5.2 Yalıtkan atlamıř veya ařınmıřsa bujiyi deđiřtirin. Buji elektrotlarını tel fırayla temizleyin.
- 5.5.3 Bořluđu 0,7–0,8mm'ye ayarlayın.
- 5.5.4 Bujiyi iyice sıkın.

İKAZ: Gevřek bir buji ok ısınabilir ve motorda hasara neden olabilir.

5.6 Hava Filtresi

Grafiğe bakınız: wc_gr000840

Hava filtresinin bakımını sık yaparak karbüratörün arızalanmasını engelleyin.

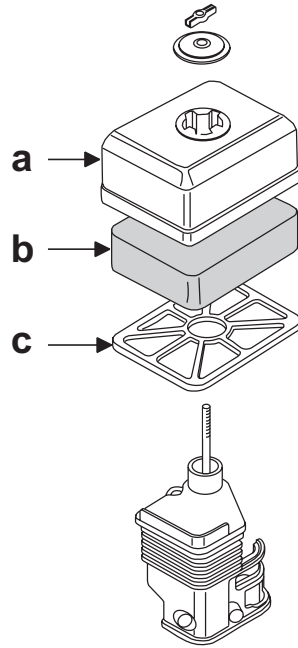
İKAZ: ASLA hava filtresi olmadan motoru çalıştırmayın. Aksi takdirde ciddi motor hasarı görülebilir.



ASLA hava temizleyiciyi temizlemek için benzin veya yanma noktası düşük çözücü kullanmayın. Aksi takdirde yangın veya patlama oluşabilir.

Onarım için:

- 5.6.1 Hava filtresi kapağını **(a)** sökün. Elemanda **(b)** delik veya yırtılma olup olmadığını kontrol edin. Hasarlıysa elemanı değiştirin.
- 5.6.2 Elemanı hafif deterjan çözeltisinde ve ılık suyla yıkayın. Temiz suyla tamamen durulayın. Elemanın tamamen kurumasını bekleyin. Elemanı temiz motor yağına daldırın ve fazla yağı akıtın.
- 5.6.3 Elemanı, ızgara plakasını **(c)** ve hava filtresi kapağını takın.

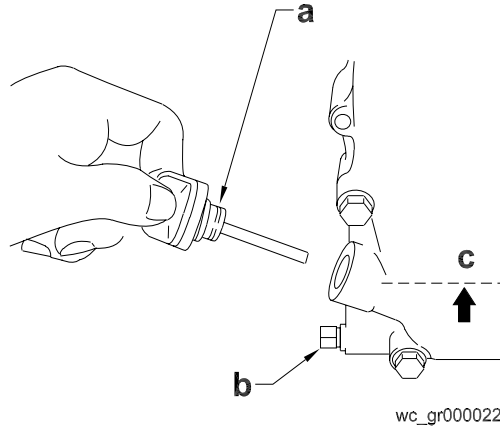


wc_gr000840

5.7 Motor Yağı

Grafiğe bakınız: wc_gr000022

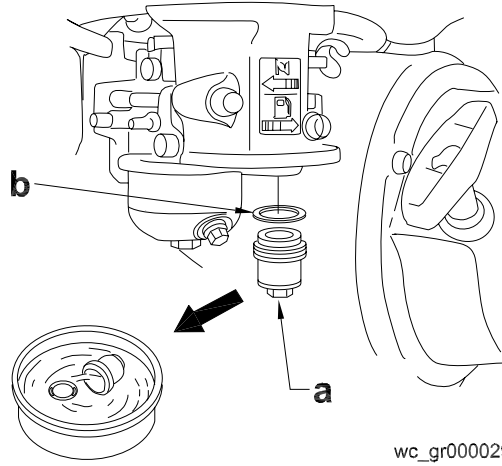
- 5.7.1 Motor hala sıcakken yağı boşaltın.
- 5.7.2 Yağı boşaltmak için yağ doldurma tıpası (a) ve boşaltma tıpasını (b) sökün.
Not: Çevreye zarar vermemek için, sızan sıvıları toplamak için plastik bir levha veya kap kullanın. Bu sıvıları çevre koruma mevzuatına uygun olarak bertaraf edin.
- 5.7.3 Boşaltma tıpasını takın.
- 5.7.4 Motor krank karterini tavsiye edilen yağla tıpa açıklığı seviyesine kadar doldurun (c). Yağ kalitesi ve türü için *Teknik Veriler* konusuna bakın.
- 5.7.5 Yağ doldurma tıpasını takın.



5.8 Tortu Kabını Temizleme

Grafięe bakınız: wc_gr000029

- 5.8.1 Yakıt valfini kapatın.
- 5.8.2 Sediment tası (a) ve O-ring'i (b) sökün.
- 5.8.3 Yanıcı olmayan bir çözücü ile her ikisini de yıkayın. Kurulayın ve tekrar takın.
- 5.8.4 Yakıt valfini açın ve sızıntı olup olmadığını kontrol edin.

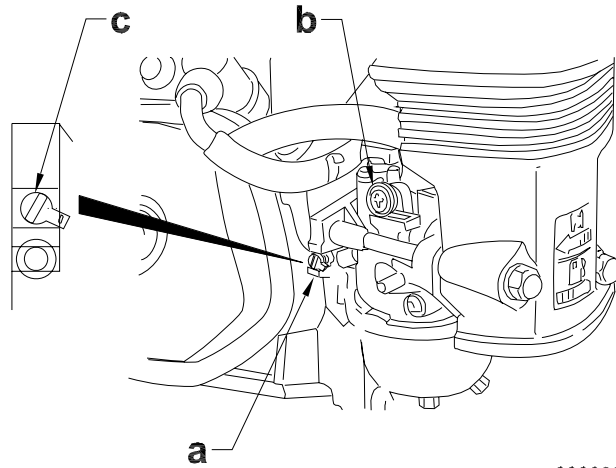


5.9 Karbüratör Ayarı

Grafiğe bakınız: wc_gr000032

- 5.9.1 Motoru çalıştırın ve çalışma sıcaklığına kadar ısınmasını bekleyin.
- 5.9.2 Pilot vidayı **(a)** 2 tur çevirip gevşetin. Nota bakınız.
- 5.9.3 Motor rölantideyken, pilot vidayı **(a)** sıkıp veya gevşeterek en yüksek devre ayarlayın.
- 5.9.4 Pilot vida ayarlandıktan sonra, standart rölanti devrini yakalamak için gaz kesme vidasını **(b)** kullanın. *Teknik Veriler* kısmına bakınız.

Not: Bazı motorlarda emisyon düzenlemelerine uymak amacıyla hava-yakıt karışımının aşırı zenginleşmesini önlemek için **(c)** pilot vidasına bir sınırlayıcı kapak takılmaktadır. Karışım fabrikada ayarlanmaktadır ve başka bir ayarlama gerekli değildir. Sınırlayıcı kapağı sökmeye çalışmayın. Pilot vida kırılmadan sınırlayıcı kapak sökülemez.



5.10 Avara Hızının Ayarlanması

Grafiğe bakınız: wc_gr000032

Rölanti devrini ayarlamak için:

- 5.10.1 Motoru çalıştırın ve normal çalışma sıcaklığına kadar ısınmasını bekleyin.
- 5.10.2 Devri arttırmak için gaz kesme vidasını **(b)** sıkın, azaltmak için gevşetin.

5.11 Saklama

Pompa 30 günden uzun bir süre muhafaza edilecekse:



UYARI

ASLA pompa sıcakken emiş tapası, deşarj tapası veya kapağı açmayın.

- 5.11.1 Deşarj tapasını pompa kasasından sökün ve pompa soğuduktan sonra yuvadaki suyu boşaltın.
- 5.11.2 Pompa kapağını sökün ve pompa yuvasının içini temizleyin. Korozyonu azaltmak için pompanın içini ince bir yağ tabakasıyla kaplayın. Bunun için yağ spreyi işe yarayacaktır.
- 5.11.3 Pompaya herhangi birşey düşmesini önlemek için emme ve deşarj portlarına bant yapıştırın.
- 5.11.4 Motor yağını değiştirin ve motor muhafazası için motor klavuzunda belirtilen prosedürleri izleyin.
- 5.11.5 Pompayı ve motoru örtün ve kuru, temiz bir yerde saklayın.

5.12 Arıza Giderme

Problem / Belirti	Sebeup / Çözüm
Pompa içine su almaz.	<ul style="list-style-type: none"> • Yuvada yeterince emiş suyu yok. • Motor devri çok düpük. Devri ayarlayın. • Süzgeç tıkalı. Süzgeci temizleyin. • Emiş hortumu hasarlı. Hortumu deęiřtirin veya onarin. • Emiş portunda hava kaçaęı. Baęlantıların sıkı ve sızdırmazlıęın doęru iyi olduęunu kontrol edin. • Pompa suyun çok üzerinde. • Pompa gövdesinde atık toplanıyor. Pompa gövdesini temizleyin. • Pervane ve kartuş arasındaki boşluk çok fazla.
Pompa su alır, az veya hiç deşarj olmaz.	<ul style="list-style-type: none"> • Motor devri çok düpük. Devri ayarlayın. • Emiş süzgeci kısmen tıkalı. Süzgeci temizleyin. • Pervane aşınmış. Şim ekleyerek boşluęu ayarlayın veya pervaneyi deęiřtirin. • Kıvrım kartuş hasarlı veya aşınmış. Boşluęu ayarlayın ve kartuşu deęiřtirin.
Emiş hortumu girişte kaçak yapar.	<ul style="list-style-type: none"> • Kelepçelerin sızdırmazlıęı iyi deęil. Kelepçeyi sıkın, deęiřtirin veya kelepçe ekleyin. • Hortum çapı çok büyük. • Hortum hasarlı.
Deşarj hortumu baęlantı yerinde durmaz.	<ul style="list-style-type: none"> • Kullanılan kelepçeler için basınç çok yüksek olabilir. Bařka bir kelepçe ekleyin. • Hortum bükülmüş veya ucu tıkalı. Hortumu kontrol edin.
Pervane dönmez; pompanın çalıştırılması zordur.	<ul style="list-style-type: none"> • Pervane sıkışmış veya tıkalı. Pompa kapaęını açın, kiri ve kalıntıyı pompa gövdesinden temizleyin. • Pervane ve kartuş sıkışıyor. Kartuş arkasındaki şimi sökerek açıklıęı ayarlayın.

Notlar

EC DECLARATION OF CONFORMITY
AVRUPA BİRLİĞİ UYGUNLUK BEYANI

WACKER CORPORATION, N92 W15000 ANTHONY AVENUE, MENOMONEE FALLS, WISCONSIN USA

AUTHORIZED REPRESENTATIVE IN THE EUROPEAN UNION AVRUPA BİRLİĞİNDEKİ YETKİLİ TEMSİLCİSİ	WACKER CONSTRUCTION EQUIPMENT AG Preußenstraße 41 80809 München
---	---

hereby certifies that the construction equipment specified hereunder:
işbu belge ile aşağıdaki inşaat ekipmanının:

1. Category / Kategori

**Water Pump Units
Su Pompası Üniteleri**

2. Type - Tip

PG 3, PG 3A

3. Item number of equipment / Ekipmanın parça numarası:

0009498, 0009499, 0007659, 0009055

4. Net installed power / Net kurulu güç:

**PG 3 2,9 kW
PG 3A 4,1 kW**

Has been sound tested per Directive 2000/14/EC / Yönerge 2000/14/EC'e uygun olarak ses testi yapılmıştır:

Conformity Assessment Procedure / Uygunluk Değerlendirme Prosedürü	Measured sound power level / Ölçülen ses gücü seviyesi	Guaranteed sound power level / Garanti edilen güç seviyesi
Annex V Tillæg V	PG 3 102 dB(A) PG 3A 105 dB(A)	PG 3 105 dB(A) PG 3A 108 dB(A)

and has been produced in accordance with the following standards:
ve aşağıdaki standartlara göre üretilmiştir:

**2000/14/EC
2002/88/EC
89/336/EEC
98/37/EEC**

William Lahner Dan Domanski

William Lahner
Vice President of Engineering

Dan Domanski
Manager, Product Engineering

05.01.05
Date / Tarih

WACKER CORPORATION



